



ประกาศมหาวิทยาลัยสงขลานครินทร์

เรื่อง หลักเกณฑ์และวิธีการพิจารณาแต่งตั้งพนักงานมหาวิทยาลัยให้ดำรงตำแหน่งสูงขึ้น

พ.ศ.๒๕๖๓

โดยที่เป็นการสมควรให้มีประกาศมหาวิทยาลัยสงขลานครินทร์ เรื่อง หลักเกณฑ์และวิธีการพิจารณาแต่งตั้งพนักงานมหาวิทยาลัยให้ดำรงตำแหน่งสูงขึ้น พ.ศ.๒๕๖๓

อาศัยอำนาจตามข้อ ๑๙ ของข้อบังคับมหาวิทยาลัยสงขลานครินทร์ ว่าด้วยการบริหารงานบุคคลพนักงานมหาวิทยาลัย พ.ศ.๒๕๕๙ และมติคณะกรรมการบริหารมหาวิทยาลัยสงขลานครินทร์ ในคราวประชุมครั้งที่ ๑๐/๒๕๖๓ เมื่อวันที่ ๖ ตุลาคม ๒๕๖๓ จึงให้ออกประกาศไว้ดังนี้

ข้อ ๑ ประกาศนี้เรียกว่า “ประกาศมหาวิทยาลัยสงขลานครินทร์ เรื่อง หลักเกณฑ์และวิธีการพิจารณาแต่งตั้งพนักงานมหาวิทยาลัยให้ดำรงตำแหน่งสูงขึ้น พ.ศ.๒๕๖๓”

ข้อ ๒ ประกาศนี้ให้ใช้บังคับตั้งแต่วันถัดจากวันประกาศเป็นต้นไป

ข้อ ๓ ให้ยกเลิกประกาศมหาวิทยาลัยสงขลานครินทร์ เรื่อง หลักเกณฑ์ วิธีการกำหนดระดับตำแหน่งและแต่งตั้งพนักงานมหาวิทยาลัย ตำแหน่งประเภททั่วไป ระดับชำนาญงาน ระดับชำนาญงานพิเศษ ตำแหน่งประเภทวิชาชีพเฉพาะหรือเชี่ยวชาญเฉพาะ ระดับชำนาญการ ระดับชำนาญการพิเศษ ระดับเชี่ยวชาญ ระดับเชี่ยวชาญพิเศษ ลงวันที่ ๒๐ กรกฎาคม ๒๕๕๔

ข้อ ๔ ในประกาศนี้

“มหาวิทยาลัย” หมายความว่า มหาวิทยาลัยสงขลานครินทร์

“ส่วนงาน” หมายความว่า สำนักงานสภามหาวิทยาลัย สำนักงานอธิการบดี สำนักงานวิทยาเขต คณะ วิทยาลัย สถาบัน สำนัก และส่วนงานที่เรียกชื่ออย่างอื่น ที่มีฐานะเทียบเท่าคณะ วิทยาลัย สถาบันหรือสำนัก

“คณะกรรมการบริหารมหาวิทยาลัย” หมายความว่า คณะกรรมการบริหารมหาวิทยาลัยสงขลานครินทร์

“คณะกรรมการ” หมายความว่า คณะกรรมการประเมินเพื่อแต่งตั้งบุคคลให้ดำรงตำแหน่งสูงขึ้น

“พนักงานมหาวิทยาลัย” หมายความว่า พนักงานมหาวิทยาลัยสงขลานครินทร์ ประเภทปฏิบัติการและวิชาชีพ

“การแต่งตั้งให้ดำรงตำแหน่งสูงขึ้น” หมายความว่า การแต่งตั้งพนักงานมหาวิทยาลัยให้ดำรงตำแหน่งในระดับที่สูงขึ้นกรณีปฏิบัติงานเฉพาะด้านหรือเฉพาะทาง ได้แก่ ตำแหน่งทั่วไป ระดับชำนาญงาน และชำนาญงานพิเศษ ตำแหน่งวิชาชีพเฉพาะหรือเชี่ยวชาญเฉพาะ ระดับชำนาญการชำนาญการพิเศษ และเชี่ยวชาญ

“ผู้ขอแต่งตั้ง” หมายความว่า พนักงานมหาวิทยาลัยที่เสนอขอแต่งตั้งให้ดำรงตำแหน่งสูงขึ้น

หมวด ๑
หลักเกณฑ์การแต่งตั้ง

ข้อ ๕ การพิจารณาแต่งตั้งพนักงานมหาวิทยาลัยให้ดำรงตำแหน่งสูงขึ้น ให้พิจารณาจากองค์ประกอบ ดังนี้

๕.๑ คุณสมบัติเฉพาะตำแหน่ง

๕.๒ ผลการดำเนินงานตามหน้าที่ความรับผิดชอบและลักษณะงานของตำแหน่ง

๕.๓ ผลงาน ซึ่งเป็นผลงานการพัฒนางานหรือพัฒนาระบบงาน ที่สอดคล้องกับวิสัยทัศน์ พันธกิจและยุทธศาสตร์ของส่วนงานและมหาวิทยาลัย

๕.๔ การใช้ความรู้ความสามารถในงานสนับสนุนงานบริการวิชาการ หรืองานวิชาชีพบริการต่อสังคม

๕.๕ ความเป็นที่ยอมรับในงานด้านนั้นๆ หรือในวงวิชาการหรือวิชาชีพ

๕.๖ จริยธรรมและจรรยาบรรณทางวิชาชีพ

ข้อ ๖ การพิจารณาแต่งตั้งพนักงานมหาวิทยาลัยให้ดำรงตำแหน่งสูงขึ้น มีดังนี้

๖.๑ ตำแหน่งทั่วไป ระดับชำนาญงาน

๖.๑.๑ คุณสมบัติเฉพาะตำแหน่ง มีผลการประเมินการปฏิบัติงานในตำแหน่งระดับปฏิบัติงาน ตั้งแต่ระดับตติมาขึ้นไปติดต่อกันอย่างน้อย ๓ ปี

๖.๑.๒ ผลการดำเนินงานตามหน้าที่ความรับผิดชอบและลักษณะงานของตำแหน่ง มีดังนี้

(๑) ผลสำเร็จของงานที่สำคัญที่ผ่านมาซึ่งแสดงถึงภาระงานของตำแหน่ง ในระดับที่สูงขึ้นซึ่งเชื่อมโยงกับวิสัยทัศน์ พันธกิจและยุทธศาสตร์ของส่วนงาน โดยนำเสนอในลักษณะของการวิเคราะห์และสรุปผลการดำเนินงาน

(๒) ข้อเสนอแนวคิด แผนงาน โครงการ หรือผลงานที่จะทำในอนาคต เพื่อการปรับปรุงหรือพัฒนางานให้มีประสิทธิภาพและประสิทธิผลมากขึ้น ซึ่งเป็นลักษณะการทำงานร่วมกันระหว่างผู้ขอแต่งตั้ง ส่วนงาน หรือมหาวิทยาลัยโดยเน้นผลลัพธ์ (outcome) ที่เป็นการพัฒนางานในหน้าที่ หรือส่วนงาน หรือมหาวิทยาลัย

๖.๑.๓ ผลงาน ซึ่งแสดงให้เห็นถึงการพัฒนางานในหน้าที่ ดังนี้

(๑) คู่มือปฏิบัติงานหลัก อย่างน้อย ๑ เรื่อง หรือ

(๒) ผลงานเชิงวิเคราะห์หรือสังเคราะห์ หรืองานวิจัย หรือผลงานลักษณะอื่น อย่างน้อย ๑ เรื่อง

๖.๑.๔ จริยธรรมและจรรยาบรรณทางวิชาชีพ

๖.๒ ตำแหน่งทั่วไป ระดับชำนาญงานพิเศษ

๖.๒.๑ คุณสมบัติเฉพาะตำแหน่ง มีผลการประเมินการปฏิบัติงานในตำแหน่งระดับชำนาญงาน ตั้งแต่ระดับตติมาขึ้นไปติดต่อกันอย่างน้อย ๓ ปี โดยมีระดับดีเด่นอย่างน้อย ๑ ปี

๖.๒.๒ ผลการดำเนินงานตามหน้าที่ความรับผิดชอบและลักษณะงานของตำแหน่ง ให้นำความในข้อ ๖.๑.๒ มาบังคับใช้โดยอนุโลม โดยเน้นผลลัพธ์ (outcome) ที่เป็นการพัฒนางานของส่วนงาน หรือมหาวิทยาลัย

๖.๒.๓ ผลงาน ซึ่งแสดงให้เห็นถึงการพัฒนางานของส่วนงาน ดังนี้

(๑) ผลงานเชิงวิเคราะห์หรือสังเคราะห์ หรือผลงานลักษณะอื่น อย่างน้อย

๑ เรื่อง และ

(๒) งานวิจัย ซึ่งต้องได้รับการเผยแพร่ในวารสารวิชาการที่อยู่ในฐานข้อมูล

TCI กลุ่ม ๑ หรือ กลุ่ม ๒ อย่างน้อย ๑ เรื่อง

๖.๒.๔ จริยธรรมและจรรยาบรรณทางวิชาชีพ

๖.๓ ตำแหน่งวิชาชีพเฉพาะหรือเชี่ยวชาญเฉพาะ ระดับชำนาญการ

๖.๓.๑ คุณสมบัติเฉพาะตำแหน่ง มีผลการประเมินการปฏิบัติงานในตำแหน่งระดับ

ปฏิบัติการ ดังนี้

(๑) บรรลุด้วยวุฒิปริญญาตรีหรือเทียบเท่า มีผลการประเมินการปฏิบัติงาน

ตั้งแต่ระดับดีมากขึ้นไปติดต่อกันอย่างน้อย ๓ ปี

(๒) บรรลุด้วยวุฒิปริญญาโทหรือเทียบเท่า มีผลการประเมินการปฏิบัติงาน

ตั้งแต่ระดับดีมากขึ้นไปติดต่อกันอย่างน้อย ๒ ปี

(๓) บรรลุด้วยวุฒิปริญญาเอกหรือเทียบเท่า มีผลการประเมินการปฏิบัติงาน

ตั้งแต่ระดับดีมากขึ้นไปติดต่อกันอย่างน้อย ๑ ปี

๖.๓.๒ ผลการดำเนินงานตามหน้าที่ความรับผิดชอบและลักษณะงานของตำแหน่ง

ให้นำความในข้อ ๖.๑.๒ มาบังคับใช้โดยอนุโลม

๖.๓.๓ ผลงาน ซึ่งแสดงให้เห็นถึงการพัฒนางานในหน้าที่ ดังนี้

(๑) คู่มือปฏิบัติงานหลัก อย่างน้อย ๑ เรื่อง หรือ

(๒) ผลงานเชิงวิเคราะห์หรือสังเคราะห์ หรืองานวิจัย หรือผลงานลักษณะอื่น

อย่างน้อย ๑ เรื่อง

๖.๓.๔ จริยธรรมและจรรยาบรรณทางวิชาชีพ

๖.๔ ตำแหน่งวิชาชีพเฉพาะหรือเชี่ยวชาญเฉพาะ ระดับชำนาญการพิเศษ

๖.๔.๑ คุณสมบัติเฉพาะตำแหน่ง มีผลการประเมินการปฏิบัติงานในตำแหน่งระดับ

ชำนาญการ ตั้งแต่ระดับดีมากขึ้นไปติดต่อกันอย่างน้อย ๓ ปี โดยมีระดับดีเด่นอย่างน้อย ๑ ปี

๖.๔.๒ ผลการดำเนินงานตามหน้าที่ความรับผิดชอบและลักษณะงานของตำแหน่ง

ให้นำความในข้อ ๖.๑.๒ มาบังคับใช้โดยอนุโลม โดยเน้นผลลัพธ์ (outcome) ที่เป็นการพัฒนางานของส่วนงาน หรือมหาวิทยาลัย

๖.๔.๓ ผลงาน ซึ่งแสดงให้เห็นถึงการพัฒนางานของส่วนงานหรือมหาวิทยาลัย ดังนี้

(๑) ผลงานเชิงวิเคราะห์หรือสังเคราะห์ หรือผลงานลักษณะอื่น อย่างน้อย

๑ เรื่อง และ

(๒) งานวิจัย ซึ่งต้องได้รับการเผยแพร่ในวารสารวิชาการที่อยู่ในฐานข้อมูล

TCI กลุ่ม ๑ หรือ กลุ่ม ๒ อย่างน้อย ๑ เรื่อง

๖.๔.๔ จริยธรรมและจรรยาบรรณทางวิชาชีพ

๖.๕ ตำแหน่งวิชาชีพเฉพาะหรือเชี่ยวชาญเฉพาะ ระดับเชี่ยวชาญ

๖.๕.๑ คุณสมบัติเฉพาะตำแหน่ง มีผลการประเมินการปฏิบัติงานในตำแหน่งระดับชำนาญการพิเศษ ตั้งแต่ระดับติดมากขึ้นไปติดต่อกันอย่างน้อย ๓ ปี โดยมีระดับดีเด่นอย่างน้อย ๑ ปี

๖.๕.๒ ผลการดำเนินงานตามหน้าที่ความรับผิดชอบและลักษณะงานของตำแหน่ง ให้นำความในข้อ ๖.๑.๒ มาบังคับใช้โดยอนุโลม โดยเน้นผลลัพธ์ (outcome) ที่เป็นการพัฒนาระบบงานของส่วนงาน หรือมหาวิทยาลัย

๖.๕.๓ ผลงาน ซึ่งแสดงให้เห็นถึงการพัฒนาระบบงานหรือมาตรฐานงานของส่วนงาน หรือมหาวิทยาลัย ดังนี้

(๑) ผลงานเชิงวิเคราะห์หรือสังเคราะห์ หรือผลงานลักษณะอื่น อย่างน้อย

๒ เรื่อง และ

(๒) งานวิจัย ซึ่งต้องได้รับการเผยแพร่ในวารสารวิชาการที่อยู่ในฐานข้อมูล TCI กลุ่ม ๑ หรือฐานข้อมูลระดับนานาชาติ อย่างน้อย ๑ เรื่อง

๖.๕.๔ การใช้ความรู้ความสามารถในงานสนับสนุนงานบริการวิชาการ หรืองานวิชาชีพบริการต่อสังคม ได้แก่ การให้ความเห็น คำแนะนำ หรือเสนอแนะ การให้คำปรึกษาแนะนำ การอบรมและเผยแพร่ความรู้เกี่ยวกับหลักการ แนวทาง ระบบ รูปแบบ เทคนิคและวิธีการในการแก้ไขปัญหา หรือการพัฒนาสนับสนุนงานบริการวิชาการหรืองานวิชาชีพนั้นๆ

๖.๕.๕ ความเป็นที่ยอมรับในงานด้านนั้นๆ หรือในวงวิชาการหรือวิชาชีพ ได้แก่ ผลงานที่ได้รับการยอมรับ ยกย่อง หรือได้รับรางวัลในระดับชาติ หรือนานาชาติ หรือผลการปฏิบัติงานสนับสนุนงานบริการวิชาการหรืองานวิชาชีพ หรือในงานที่เกี่ยวข้องซึ่งเป็นที่ยอมรับอย่างกว้างขวางในระดับชาติหรือนานาชาติ

๖.๕.๖ จริยธรรมและจรรยาบรรณทางวิชาชีพ

ข้อ ๗ การเสนอขอแต่งตั้งให้ดำรงตำแหน่งสูงขึ้น ระดับชำนาญงานพิเศษ ระดับชำนาญการพิเศษ และระดับเชี่ยวชาญ ให้ระดับด้านที่แสดงความชำนาญงานพิเศษ ชำนาญการพิเศษ และเชี่ยวชาญ และผลงานที่เสนอต้องสอดคล้องกับด้านที่เสนอขอแต่งตั้ง

ข้อ ๘ การแต่งตั้งให้ดำรงตำแหน่งสูงขึ้น มี ๒ วิธี ดังนี้

๘.๑ วิธีปกติ ได้แก่ การแต่งตั้งกรณีที่มีคุณสมบัติเฉพาะตำแหน่งตามที่กำหนด

๘.๒ วิธีพิเศษ ได้แก่ การแต่งตั้งกรณีที่มีคุณสมบัติเฉพาะตำแหน่งแตกต่างจากที่กำหนด ทั้งนี้

มีเงื่อนไขว่าต้องมีคะแนนการประเมินผลการปฏิบัติงานย้อนหลังอยู่ในระดับดีเด่นติดต่อกัน

ข้อ ๙ เกณฑ์การประเมินผลการดำเนินงานตามหน้าที่และความรับผิดชอบของตำแหน่ง มีดังนี้

๙.๑ เป็นงานที่ใช้ความสามารถในการคิดวิเคราะห์ การเชื่อมโยง การให้ข้อสรุปและ

ข้อเสนอแนะ กำหนดเกณฑ์คะแนนประเมิน ๑๐ คะแนน

๙.๒ เป็นงานที่ก่อให้เกิดประโยชน์ต่อส่วนงานหรือมหาวิทยาลัย กำหนดเกณฑ์คะแนน

ประเมิน ๑๐ คะแนน

ข้อ ๑๐ เกณฑ์คุณภาพผลงาน กำหนดเป็น ๕ ระดับ ดังนี้

ระดับ ๑ หมายถึง ควรปรับปรุง

ระดับ ๒ หมายถึง พอใช้

ระดับ ๓ หมายถึง ดี

ระดับ ๔ หมายถึง ดีมาก

ระดับ ๕ หมายถึง ดีเด่น

ข้อ ๑๑ เกณฑ์การแต่งตั้งให้ดำรงตำแหน่งสูงขึ้นต้องผ่านการประเมิน ดังนี้

๑๑.๑ ตำแหน่งระดับชำนาญงาน ชำนาญการ ต้องผ่านการประเมินผลการดำเนินงาน ไม่ต่ำกว่าร้อยละ ๗๐ และผ่านการประเมินคุณภาพผลงาน วิธีปกติ ไม่ต่ำกว่าระดับ ๓ วิธีพิเศษ ไม่ต่ำกว่าระดับ ๔

๑๑.๒ ตำแหน่งระดับชำนาญงานพิเศษ ชำนาญการพิเศษ ต้องผ่านการประเมินผลการดำเนินงาน ไม่ต่ำกว่าร้อยละ ๘๐ และผ่านการประเมินคุณภาพผลงาน วิธีปกติ ไม่ต่ำกว่าระดับ ๓.๕ วิธีพิเศษ ไม่ต่ำกว่าระดับ ๔

๑๑.๓ ตำแหน่งระดับเชี่ยวชาญ ต้องผ่านการประเมินดังนี้

๑๑.๓.๑ ผลการดำเนินงาน ไม่ต่ำกว่าร้อยละ ๙๐

๑๑.๓.๒ คุณภาพผลงาน วิธีปกติ ไม่ต่ำกว่าระดับ ๔ วิธีพิเศษ ไม่ต่ำกว่าระดับ ๔.๕

๑๑.๓.๓ การใช้ความรู้ความสามารถในงานสนับสนุนงานบริการวิชาการ หรืองานวิชาชีพบริการต่อสังคม ไม่ต่ำกว่าร้อยละ ๙๐

๑๑.๓.๔ ความเป็นที่ยอมรับในงานด้านนั้นๆ หรือในวงวิชาการหรือวิชาชีพ ไม่ต่ำกว่าร้อยละ ๙๐

ข้อ ๑๒ การแต่งตั้งให้ดำรงตำแหน่งระดับชำนาญงาน ระดับชำนาญการ ระดับชำนาญงานพิเศษ และระดับชำนาญการพิเศษ โดยวิธีพิเศษ และการแต่งตั้งให้ดำรงตำแหน่งระดับเชี่ยวชาญ กำหนดให้มีการประชุมคณะกรรมการผู้ทรงคุณวุฒิเพื่อประเมินคุณภาพผลงานร่วมกัน

ข้อ ๑๓ การพิจารณาแต่งตั้งให้ดำรงตำแหน่งสูงขึ้นของพนักงานมหาวิทยาลัยที่ได้รับการเปลี่ยนตำแหน่ง หรือได้รับมอบหมายให้ปฏิบัติหน้าที่ใหม่ซึ่งแตกต่างไปจากเดิม ให้นับระยะเวลาการปฏิบัติงาน ต่อเนื่องจากตำแหน่งเดิม แต่ต้องดำรงตำแหน่งใหม่หรือปฏิบัติหน้าที่ใหม่มาแล้วไม่น้อยกว่า ๑ ปี

หมวด ๒

วิธีการแต่งตั้ง

ข้อ ๑๔ ให้คณะกรรมการบริหารมหาวิทยาลัยแต่งตั้งคณะกรรมการประเมินเพื่อแต่งตั้งบุคคลให้ดำรงตำแหน่งสูงขึ้น ประกอบด้วย

๑๔.๑ รองอธิการบดีที่ดูแลรับผิดชอบงานด้านการบริหารทรัพยากรบุคคล เป็นประธานกรรมการ

๑๔.๒ ผู้ทรงคุณวุฒิ ตำแหน่งวิชาการตั้งแต่ระดับรองศาสตราจารย์ขึ้นไป จำนวน ๓ คน เป็นกรรมการ

๑๔.๓ ผู้ทรงคุณวุฒิ ตำแหน่งผู้อำนวยการสำนักงาน/ผู้อำนวยการกองหรือเทียบเท่า จำนวน ๒ คน เป็นกรรมการ

๑๔.๔ ผู้ทรงคุณวุฒิตำแหน่งวิชาชีพเฉพาะหรือเชี่ยวชาญเฉพาะ ตั้งแต่ระดับชำนาญการพิเศษขึ้นไป จำนวน ๒ คน เป็นกรรมการ

๑๔.๕ ผู้อำนวยการกองบริหารทรัพยากรบุคคล เป็นเลขานุการ

๑๔.๖ หัวหน้างานบริหารทรัพยากรบุคคล เป็นผู้ช่วยเลขานุการ

๑๔.๗ บุคลากรสังกัดงานบริหารทรัพยากรบุคคล เป็นผู้ช่วยเลขานุการ

ข้อ ๑๕ ให้คณะกรรมการ มีหน้าที่ดังนี้

๑๕.๑ กำหนด แก้ไข ปรับปรุง หลักเกณฑ์และวิธีการพิจารณาแต่งตั้งพนักงานมหาวิทยาลัยให้ดำรงตำแหน่งสูงขึ้น และกำหนดหลักเกณฑ์อื่นๆ ที่เกี่ยวข้องกับการแต่งตั้งพนักงานมหาวิทยาลัยให้ดำรงตำแหน่งสูงขึ้น

๑๕.๒ แต่งตั้งคณะกรรมการประเมินการแต่งตั้ง

๑๕.๓ แต่งตั้งคณะกรรมการผู้ทรงคุณวุฒิเพื่อประเมินผลงานและจริยธรรมและจรรยาบรรณทางวิชาชีพ

๑๕.๔ กลับกรองและให้ความเห็นชอบผลงานที่ใช้เสนอขอแต่งตั้งตำแหน่งระดับชำนาญการเฉพาะกรณีตำแหน่งที่ได้รับเงินค่าตอบแทน ระดับชำนาญงานพิเศษ ระดับชำนาญการพิเศษ และระดับเชี่ยวชาญ

๑๕.๕ กลับกรองและให้ความเห็นชอบผลการประเมินและแต่งตั้งให้ดำรงตำแหน่งสูงขึ้น ได้แก่ ผลการประเมินผลการดำเนินงาน ผลการประเมินคุณภาพผลงาน ผลการประเมินการใช้ความรู้ความสามารถในงานสนับสนุนงานบริการวิชาการหรืองานวิชาชีพบริการต่อสังคม และความเป็นที่ยอมรับในงานด้านนั้นๆ หรือในวงวิชาการหรือวิชาชีพ เพื่อเสนอคณะกรรมการบริหารมหาวิทยาลัยอนุมัติแต่งตั้ง

๑๕.๖ แต่งตั้งคณะกรรมการ หรือคณะทำงาน หรือบุคคลใดบุคคลหนึ่งเพื่อทำการใดๆ อันอยู่ในอำนาจหน้าที่ของคณะกรรมการ

๑๕.๗ ปฏิบัติหน้าที่อื่นๆ ตามที่คณะกรรมการบริหารมหาวิทยาลัยมอบหมาย

ข้อ ๑๖ ให้ส่วนงานเสนอแต่งตั้งคณะกรรมการประเมินการแต่งตั้ง โดยมีองค์ประกอบดังนี้

๑๖.๑ หัวหน้าส่วนงานหรือผู้ที่หัวหน้าส่วนงานมอบหมาย สำหรับสำนักงานสภามหาวิทยาลัย สำนักงานอธิการบดี สำนักงานวิทยาเขต ให้รองอธิการบดีที่อธิการบดีมอบหมาย เป็นประธานอนุกรรมการ

๑๖.๒ ผู้ทรงคุณวุฒิซึ่งดำรงตำแหน่งไม่ต่ำกว่าระดับตำแหน่งที่แต่งตั้ง จำนวนไม่น้อยกว่า ๓ คน แต่ไม่เกิน ๕ คน โดยเป็นบุคคลภายนอกส่วนงานอย่างน้อย ๑ คน เป็นอนุกรรมการ

๑๖.๓ ผู้รับผิดชอบงานด้านทรัพยากรบุคคลของส่วนงาน เป็นเลขานุการ

ข้อ ๑๗ ให้ผู้ขอแต่งตั้งยื่นแบบคำขอรับการพิจารณาแต่งตั้งให้ดำรงตำแหน่งสูงขึ้น พร้อมด้วยผลการดำเนินงานและผลงาน เสนอผู้บังคับบัญชาตามลำดับชั้น

ข้อ ๑๘ การแต่งตั้งให้ดำรงตำแหน่งระดับชำนาญงาน ระดับชำนาญการ ระดับชำนาญงานพิเศษ และระดับชำนาญการพิเศษ ให้คณะกรรมการประเมินการแต่งตั้งดำเนินการ ดังนี้

๑๘.๑ ตรวจสอบคุณสมบัติเฉพาะตำแหน่ง กลั่นกรองผลงาน

๑๘.๒ ประเมินผลการดำเนินงาน โดยให้ผู้ขอแต่งตั้งนำเสนอผลการดำเนินงานต่อ คณะกรรมการประเมินการแต่งตั้ง

๑๘.๓ การพิจารณาแต่งตั้งตำแหน่งระดับชำนาญการเฉพาะกรณีตำแหน่งที่ได้รับเงิน ค่าตอบแทน ระดับชำนาญงานพิเศษ และระดับชำนาญการพิเศษ ให้เสนอผลการประเมินผลการดำเนินงาน และผลงานให้คณะกรรมการเพื่อพิจารณากลั่นกรองและให้ความเห็นชอบในเบื้องต้นก่อน

๑๘.๔ เสนอขอแต่งตั้งคณะกรรมการผู้ทรงคุณวุฒิเพื่อประเมินผลงานและจริยธรรม และจรรยาบรรณทางวิชาชีพ ดังนี้

๑๘.๔.๑ ตำแหน่งระดับชำนาญงาน ระดับชำนาญการ ให้แต่งตั้งคณะกรรมการ ผู้ทรงคุณวุฒิซึ่งเป็นผู้ที่มีความรู้ความสามารถและความชำนาญตรงกับวิชาชีพของตำแหน่งที่ขอแต่งตั้ง และต้องดำรงตำแหน่งไม่ต่ำกว่าระดับตำแหน่งที่ขอแต่งตั้งหรือเทียบเท่า ดังนี้

(๑) วิธีปกติ แต่งตั้งจากบุคคลภายในมหาวิทยาลัย แต่อยู่ต่างส่วนงาน กับผู้ขอแต่งตั้ง และบุคคลภายนอกมหาวิทยาลัย อย่างน้อย ๑ คน รวมกรรมการทั้งหมด ไม่น้อยกว่า ๓ คน

(๒) วิธีพิเศษ แต่งตั้งจากบุคคลภายในมหาวิทยาลัย แต่อยู่ต่างส่วนงาน กับผู้ขอแต่งตั้ง และบุคคลภายนอกมหาวิทยาลัยอย่างน้อย ๓ คน รวมกรรมการทั้งหมด ไม่น้อยกว่า ๕ คน

๑๘.๔.๒ ตำแหน่งระดับชำนาญงานพิเศษ ระดับชำนาญการพิเศษ ให้แต่งตั้ง คณะกรรมการผู้ทรงคุณวุฒิซึ่งเป็นผู้ที่มีความรู้ความสามารถ และความชำนาญตรงกับวิชาชีพของตำแหน่งที่ขอ แต่งตั้ง และต้องดำรงตำแหน่งไม่ต่ำกว่าระดับตำแหน่งที่ขอแต่งตั้งหรือเทียบเท่า โดยแต่งตั้งจากบุคคลภายนอก มหาวิทยาลัยตามบัญชีรายชื่อผู้ทรงคุณวุฒิที่ ก.พ.อ. หรือ มหาวิทยาลัยกำหนด ดังนี้

(๑) วิธีปกติ จำนวนไม่น้อยกว่า ๓ คน

(๒) วิธีพิเศษ จำนวนไม่น้อยกว่า ๕ คน

๑๘.๔.๓ การแต่งตั้งคณะกรรมการผู้ทรงคุณวุฒิต้องไม่เป็นผู้ที่มีความเกี่ยวข้องกับ ผู้ขอแต่งตั้ง และกรรมการผู้ทรงคุณวุฒิภายนอกต้องไม่เป็นผู้ที่เคยปฏิบัติงานในมหาวิทยาลัยมาก่อนเพื่อ ความเป็นอิสระในการพิจารณาผลงาน

๑๘.๕ ส่งผลงานให้คณะกรรมการผู้ทรงคุณวุฒิประเมิน จัดให้มีการประชุมคณะกรรมการ ผู้ทรงคุณวุฒิเพื่อประเมินคุณภาพผลงานร่วมกันเฉพาะกรณีการขอแต่งตั้งโดยวิธีพิเศษ กลั่นกรองผลการ ประเมินผลงานของคณะกรรมการผู้ทรงคุณวุฒิ สรุปและรายงานผลการประเมินและแต่งตั้งเสนอคณะกรรมการ พิจารณา

ข้อ ๑๙ การแต่งตั้งให้ดำรงตำแหน่งระดับเชี่ยวชาญ ให้คณะกรรมการประเมินการแต่งตั้ง ดำเนินการ ดังนี้

๑๙.๑ ตรวจสอบคุณสมบัติเฉพาะตำแหน่ง กลั่นกรองผลงาน

๑๙.๒ ประเมินผลการดำเนินงาน โดยให้ผู้ขอแต่งตั้งนำเสนอผลการดำเนินงานต่อ คณะกรรมการประเมินการแต่งตั้ง

๑๙.๓ ประเมินการใช้ความรู้ความสามารถในงานสนับสนุนงานบริการวิชาการ หรืองานวิชาชีพบริการต่อสังคม และความเป็นที่ยอมรับในงานด้านนั้นๆ หรือในวงวิชาการหรือวิชาชีพ

๑๙.๔ เสนอผลการประเมินตามข้อ ๑๙.๒ และ ข้อ ๑๙.๓ และผลงานให้คณะกรรมการ พิจารณาให้ความเห็นชอบในเบื้องต้นก่อน

๑๙.๕ เสนอขอแต่งตั้งคณะกรรมการผู้ทรงคุณวุฒิเพื่อประเมินผลงานและจริยธรรมและ จรรยาบรรณทางวิชาชีพซึ่งเป็นผู้ที่มีความรู้ความสามารถและความชำนาญตรงกับวิชาชีพของตำแหน่งที่ขอแต่งตั้ง และต้องดำรงตำแหน่งไม่ต่ำกว่าระดับตำแหน่งที่ขอแต่งตั้งหรือเทียบเท่า โดยแต่งตั้งจากบุคคลภายนอก มหาวิทยาลัยตามบัญชีรายชื่อผู้ทรงคุณวุฒิที่ ก.พ.อ. หรือมหาวิทยาลัยกำหนด ดังนี้

๑๙.๕.๑ วิธีปกติ จำนวนไม่น้อยกว่า ๓ คน

๑๙.๕.๒ วิธีพิเศษ จำนวนไม่น้อยกว่า ๕ คน

๑๙.๕.๓ การแต่งตั้งคณะกรรมการผู้ทรงคุณวุฒิต้องไม่เป็นผู้ที่มีความเกี่ยวข้องกับ ผู้ขอแต่งตั้ง และไม่เป็นผู้ที่เคยปฏิบัติงานในมหาวิทยาลัยมาก่อนเพื่อความเป็นอิสระในการพิจารณาผลงาน

๑๙.๖ จัดให้มีการประชุมคณะกรรมการผู้ทรงคุณวุฒิเพื่อประเมินคุณภาพผลงานร่วมกัน

๑๙.๗ สรุปและรายงานผลการประเมินและแต่งตั้งเสนอคณะกรรมการพิจารณา

ข้อ ๒๐ การแต่งตั้งให้ดำรงตำแหน่งสูงขึ้น ให้แต่งตั้งได้ดังนี้

๒๐.๑ ไม่ก่อนวันที่ส่วนงานรับเรื่องเสนอขอแต่งตั้ง และ

๒๐.๒ ไม่ก่อนวันที่ผลงานได้รับการตีพิมพ์เผยแพร่ และไม่ก่อนวันที่หน่วยงานแห่งสุดท้าย ตอรับการเผยแพร่ผลงาน และ

๒๐.๓ ไม่ก่อนวันที่ส่วนงานรับเรื่องเสนอผลงานฉบับแก้ไขปรับปรุงสมบูรณ์ ทั้งกรณี ที่ คณะกรรมการ คณะอนุกรรมการประเมินการแต่งตั้ง หรือคณะกรรมการผู้ทรงคุณวุฒิเห็นชอบให้แก้ไข ปรับปรุงผลงานแล้วแต่กรณี

ข้อ ๒๑ กรณีที่คณะกรรมการ หรือคณะอนุกรรมการประเมินการแต่งตั้ง หรือคณะกรรมการ ผู้ทรงคุณวุฒิ เห็นชอบให้แก้ไขปรับปรุงผลงาน ให้ผู้ขอแต่งตั้งเสนอผลงานที่ได้แก้ไขปรับปรุงแล้วไปยังส่วนงาน ภายใน ๖ เดือน นับตั้งแต่วันที่ได้รับแจ้งมติจากคณะกรรมการดังกล่าวแล้วแต่กรณี หากพ้นระยะเวลาที่ กำหนดให้การเสนอขอแต่งตั้งในครั้งนั้นสิ้นสุดลง

ข้อ ๒๒ มาตรฐานภาระงาน และค่าตอบแทนพนักงานมหาวิทยาลัยที่ได้รับการแต่งตั้งให้ดำรง ตำแหน่งสูงขึ้น ให้เป็นไปตามที่มหาวิทยาลัยกำหนด

ข้อ ๒๓ ประเภทผลงาน คำจำกัดความ การเผยแพร่และคุณภาพผลงาน เงื่อนไขผลงาน ลักษณะการมีส่วนร่วมในผลงาน จริยธรรมและจรรยาบรรณทางวิชาชีพ ผลงานของตำแหน่งนักวิจัย ฐานข้อมูลวารสารวิชาการ มาตรการในการป้องกันและลงโทษการกระทำผิดทางจริยธรรมและจรรยาบรรณ ทางวิชาชีพ การขอทบทวนผลการพิจารณาคุณภาพผลงาน แบบคำขอรับการพิจารณาแต่งตั้ง แบบเสนอผลการ ดำเนินงาน แบบแสดงหลักฐานการมีส่วนร่วมในผลงาน แบบประเมินการแต่งตั้งให้ดำรงตำแหน่งสูงขึ้น แบบประเมินคุณภาพผลงาน และแบบสรุปผลการประเมินคุณภาพผลงาน ให้เป็นไปตามที่กำหนดไว้ท้ายประกาศนี้

บทเฉพาะกาล

ข้อ ๒๔ พนักงานมหาวิทยาลัยที่ได้ยื่นเสนอผลงานเพื่อขอกำหนดตำแหน่งสูงขึ้นไว้ที่ส่วนงานก่อนวันที่ประกาศนี้มีผลบังคับใช้ หรือตำแหน่งใดที่อยู่ระหว่างการประเมินค่างานหรือได้รับอนุมัติการประเมินค่างานแล้วก่อนวันที่ประกาศนี้มีผลบังคับใช้ หากได้ยื่นเสนอผลงานไปยังส่วนงานภายใน ๑๘๐ วัน นับแต่วันที่ประกาศนี้มีผลบังคับใช้ ให้ดำเนินการตามประกาศมหาวิทยาลัยสงขลานครินทร์ เรื่อง หลักเกณฑ์ วิธีการกำหนดระดับตำแหน่งและแต่งตั้งพนักงานมหาวิทยาลัย ตำแหน่งประเภททั่วไป ระดับชำนาญงาน ระดับชำนาญงานพิเศษ ตำแหน่งประเภทวิชาชีพเฉพาะหรือเชี่ยวชาญเฉพาะ ระดับชำนาญการ ระดับชำนาญการพิเศษ ระดับเชี่ยวชาญ ระดับเชี่ยวชาญพิเศษ ลงวันที่ ๒๐ กรกฎาคม ๒๕๕๕ ต่อไปจนแล้วเสร็จ

ข้อ ๒๕ ให้คณะกรรมการตามประกาศนี้ทำหน้าที่เป็นคณะกรรมการประเมินเพื่อแต่งตั้งบุคคลให้ดำรงตำแหน่งสูงขึ้น ตามข้อบังคับมหาวิทยาลัยสงขลานครินทร์ ว่าด้วยการกำหนดระดับตำแหน่งและการแต่งตั้งข้าราชการพลเรือนในสถาบันอุดมศึกษาให้ดำรงตำแหน่งสูงขึ้น พ.ศ. ๒๕๕๘ และที่แก้ไขเพิ่มเติม

ข้อ ๒๖ ให้คณะอนุกรรมการประเมินการแต่งตั้งตามประกาศนี้ ทำหน้าที่เป็นคณะอนุกรรมการประเมินการแต่งตั้ง ตามประกาศมหาวิทยาลัยสงขลานครินทร์ เรื่อง หลักเกณฑ์ วิธีการกำหนดระดับตำแหน่งและแต่งตั้งข้าราชการให้ดำรงตำแหน่งสูงขึ้น ตำแหน่งประเภททั่วไป ประเภทวิชาชีพเฉพาะหรือเชี่ยวชาญเฉพาะ ลงวันที่ ๑๓ กรกฎาคม ๒๕๕๘ และที่แก้ไขเพิ่มเติม

ข้อ ๒๗ ให้คณะอนุกรรมการประเมินการแต่งตั้งของส่วนงานซึ่งมีองค์ประกอบตามประกาศนี้ ที่มหาวิทยาลัยได้มีคำสั่งแต่งตั้งไปก่อนแล้ว มีหน้าที่ดำเนินการตามประกาศนี้ต่อไปจนครบวาระการแต่งตั้ง

ข้อ ๒๘ ในระหว่างที่ยังไม่ได้ออกประกาศ หลักเกณฑ์และวิธีการ หรือมติเกี่ยวกับการแต่งตั้งพนักงานมหาวิทยาลัยให้ดำรงตำแหน่งสูงขึ้นในเรื่องใดไว้ ให้นำประกาศ หลักเกณฑ์และวิธีการ หรือมติที่ใช้อยู่ก่อนวันที่ประกาศนี้ใช้บังคับ มาใช้บังคับโดยอนุโลมเท่าที่ไม่ขัดหรือแย้งกับประกาศนี้

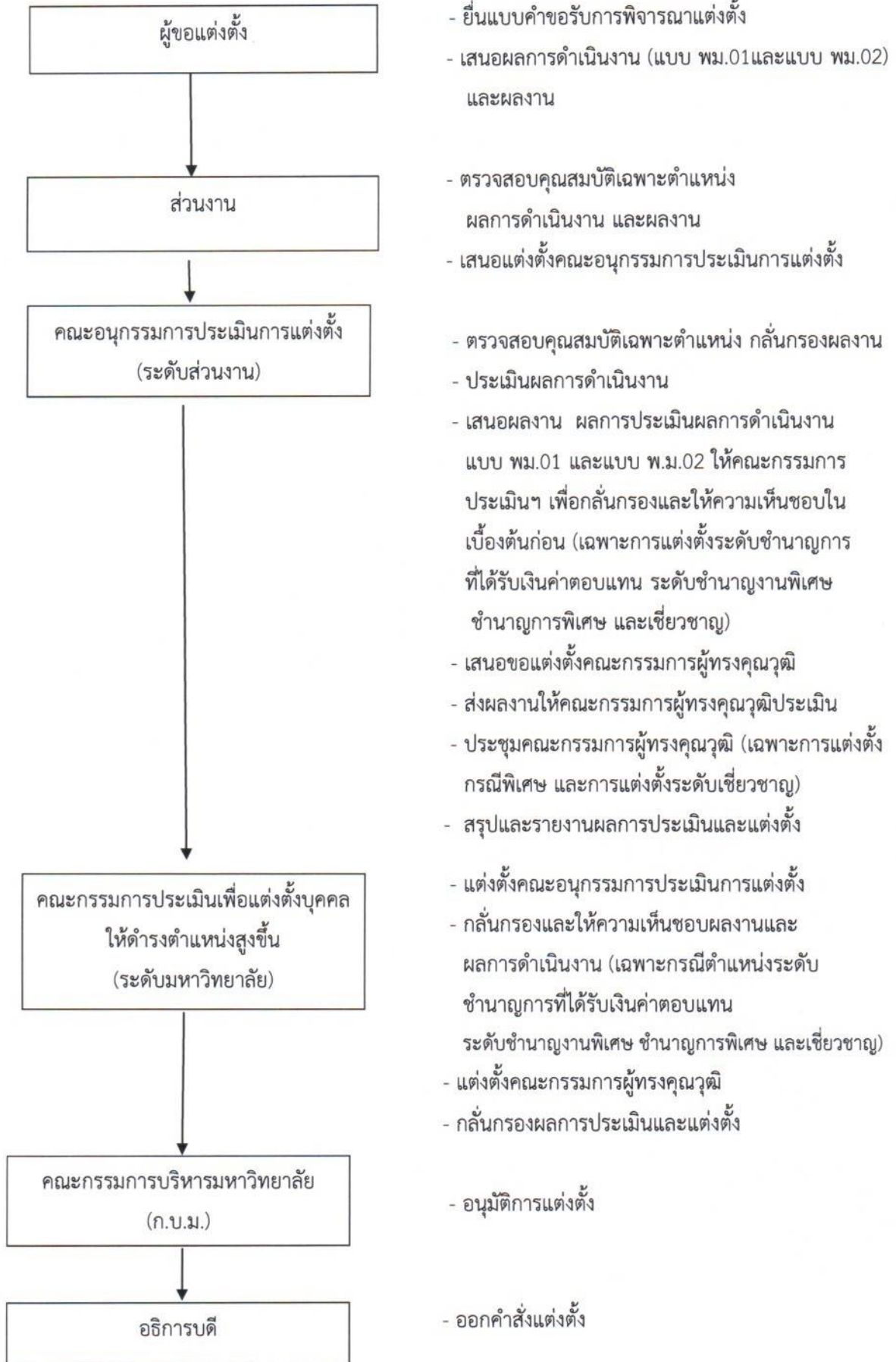
ประกาศ ณ วันที่ 27 ต.ค. 2563



(ผู้ช่วยศาสตราจารย์ ดร.นิวัติ แก้วประดับ)

อธิการบดี

ขั้นตอนการแต่งตั้งพนักงานมหาวิทยาลัยให้ดำรงตำแหน่งสูงขึ้น



เอกสารแนบท้ายประกาศมหาวิทยาลัยสงขลานครินทร์
เรื่อง หลักเกณฑ์และวิธีการพิจารณาแต่งตั้งพนักงานมหาวิทยาลัยให้ดำรงตำแหน่งสูงขึ้น พ.ศ.๒๕๖๓

.....
๑.ประเภทผลงาน

๑. คู่มือปฏิบัติงานหลัก
๒. ผลงานเชิงวิเคราะห์
๓. ผลงานเชิงสังเคราะห์
๔. ผลงานวิจัย
๕. ผลงานลักษณะอื่น ได้แก่
 - ๕.๑ ผลงานสร้างสรรค์ด้านวิทยาศาสตร์และเทคโนโลยี
 - ๕.๒ ผลงานสร้างสรรค์ด้านสุนทรียะ ศิลปะ
 - ๕.๓ สิทธิบัตร
 - ๕.๔ ซอฟต์แวร์
 - ๕.๕ หนังสือ

เอกสารแนบท้ายประกาศมหาวิทยาลัยสงขลานครินทร์
เรื่อง หลักเกณฑ์และวิธีการพิจารณาแต่งตั้งพนักงานมหาวิทยาลัยให้ดำรงตำแหน่งสูงขึ้น พ.ศ.๒๕๖๓

๒. คำจำกัดความ การเผยแพร่ และคุณภาพผลงาน

๒.๑ คู่มือปฏิบัติงานหลัก	
นิยาม	เอกสารแสดงเส้นทางการทำงานในงานหลักของตำแหน่งตั้งแต่จุดเริ่มต้นจนสิ้นสุดกระบวนการ โดยระบุขั้นตอนและรายละเอียดของกระบวนการต่างๆ ในการปฏิบัติงาน กฎ ระเบียบที่เกี่ยวข้องในการปฏิบัติงาน ตลอดจนแนวทางแก้ไขปัญหาและข้อเสนอแนะในการปฏิบัติงานดังกล่าวซึ่งต้องใช้ประกอบการปฏิบัติงานมาแล้วและต้องมีการปรับปรุงเปลี่ยนแปลงเมื่อมีการเปลี่ยนแปลงการปฏิบัติงาน
การเผยแพร่	๑. เผยแพร่ด้วยวิธีการพิมพ์โดยโรงพิมพ์ หรือสำนักพิมพ์ ๒. จัดทำเป็นสำเนาเย็บเล่มและได้ส่งเผยแพร่ภายในมหาวิทยาลัยและภายนอกมหาวิทยาลัยรวมกันไม่น้อยกว่า ๕ แห่ง
ลักษณะคุณภาพ	<p>ระดับ ๓ (ดี) เป็นเอกสารแสดงเส้นทางการทำงานในงานหลักของตำแหน่งตั้งแต่จุดเริ่มต้นจนสิ้นสุดกระบวนการ โดยระบุขั้นตอนและรายละเอียดของกระบวนการต่าง ๆ ในการปฏิบัติงาน กฎ ระเบียบที่เกี่ยวข้องในการปฏิบัติงาน ตลอดจนแนวทางการแก้ไขปัญหาและข้อเสนอแนะในการปฏิบัติงานดังกล่าวซึ่งต้องใช้ประกอบการปฏิบัติงานมาแล้ว และต้องมีการปรับปรุงเปลี่ยนแปลง หรือมีการเปลี่ยนแปลงการปฏิบัติงานซึ่งเป็นประโยชน์ต่อส่วนงานหรือมหาวิทยาลัยและสามารถนำไปใช้เป็นแหล่งอ้างอิง หรือนำไปปฏิบัติได้</p> <p>ระดับ ๔ (ดีมาก) ใช้เกณฑ์เดียวกับระดับ ๓ และต้อง</p> <ol style="list-style-type: none">ก่อให้เกิดความรู้ใหม่หรือเทคนิควิธีการใหม่เป็นประโยชน์ต่อการพัฒนาระบบหรือมาตรฐานของงาน <p>ระดับ ๕ (ดีเด่น) ใช้เกณฑ์เดียวกับระดับ ๔ และต้อง</p> <ol style="list-style-type: none">มีลักษณะเป็นงานบุกเบิกความรู้ใหม่ในเรื่องใดเรื่องหนึ่งมีการกระตุ้นให้เกิดความคิดและค้นคว้าอย่างต่อเนื่อง เป็นที่เชื่อถือและยอมรับในวงวิชาชีพ

๒.๒ ผลงานเชิงวิเคราะห์	
นิยาม	ผลงานที่เป็นแสดงการแยกแยะองค์ประกอบต่างๆ ของเรื่องอย่างมีระบบ มีการศึกษาในแต่ละองค์ประกอบและความสัมพันธ์ขององค์ประกอบต่างๆ เพื่อให้เกิดความรู้ความเข้าใจในเรื่องนั้นๆ ซึ่งเป็นประโยชน์ต่อส่วนงานหรือมหาวิทยาลัย
การเผยแพร่	๑. เผยแพร่ในรูปของบทความในวารสารวิชาการ ๒. เผยแพร่ในหนังสือรวมบทความทางวิชาการซึ่งมีกระบวนการกลั่นกรองโดยผู้ทรงคุณวุฒิ (peer reviewer) ๓. นำเสนอเป็นบทความต่อที่ประชุมทางวิชาการที่เป็นฉบับเต็ม โดยต้องมีคณะผู้ทรงคุณวุฒิ หรือคณะกรรมการคัดเลือกบทความซึ่งเป็นผู้ทรงคุณวุฒิที่อยู่ในวงวิชาการหรือวิชาชีพสาขาที่เกี่ยวข้องทำหน้าที่คัดสรร กลั่นกรอง รวมถึงตรวจสอบความถูกต้องการใช้ภาษา และแก้ไขถ้อยคำหรือรูปแบบการนำเสนอที่ถูกต้องก่อนการเผยแพร่ในหนังสือประมวลบทความในการประชุมทางวิชาการ (proceeding) ซึ่งอาจอยู่ในรูปแบบหนังสือหรือสื่ออิเล็กทรอนิกส์และอาจเผยแพร่ก่อนหรือหลังการประชุมก็ได้ ๔. จัดทำเป็นสำเนาเย็บเล่มและได้ส่งเผยแพร่ภายในมหาวิทยาลัยและภายนอกมหาวิทยาลัยรวมกันไม่น้อยกว่า ๕ แห่ง
ลักษณะคุณภาพ	<p>ระดับ ๓ (ดี) เป็นผลงานที่แสดงการแยกแยะองค์ประกอบต่าง ๆ ของเรื่องอย่างมีระบบ มีการศึกษาในแต่ละองค์ประกอบและความสัมพันธ์ขององค์ประกอบต่างๆ เพื่อให้เกิดความรู้ ความเข้าใจในเรื่องนั้น ๆ ซึ่งเป็นประโยชน์ต่อส่วนงานหรือมหาวิทยาลัย และสามารถนำไปใช้เป็นแหล่งอ้างอิงหรือนำไปปฏิบัติได้</p> <p>ระดับ ๔ (ดีมาก) ใช้เกณฑ์เดียวกับระดับ ๓ และต้อง</p> <ol style="list-style-type: none">๑. ก่อให้เกิดความรู้ใหม่หรือเทคนิควิธีการใหม่๒. เป็นประโยชน์ต่อการพัฒนาระบบหรือมาตรฐานของงาน <p>ระดับ ๕ (ดีเด่น) ใช้เกณฑ์เดียวกับระดับ ๔ และต้อง</p> <ol style="list-style-type: none">๑. มีลักษณะเป็นงานบุกเบิกความรู้ใหม่ในเรื่องใดเรื่องหนึ่ง๒. มีการกระตุ้นให้เกิดความคิดและค้นคว้าอย่างต่อเนื่อง เป็นที่เชื่อถือและยอมรับในวงวิชาชีพ

๒.๓ ผลงานเชิงสังเคราะห์	
นิยาม	ผลงานที่แสดงการรวบรวมเนื้อหาสาระต่างๆ หรือองค์ประกอบต่างๆ เข้าด้วยกัน โดยต้องอาศัยความคิดสร้างสรรค์ในการสร้างรูปแบบหรือโครงสร้างเบื้องต้นเพื่อให้เกิดแนวทางหรือเทคนิควิธีการใหม่ในเรื่องนั้นๆ ซึ่งเป็นประโยชน์ต่องานของส่วนงานหรือมหาวิทยาลัย
การเผยแพร่	๑. เผยแพร่ในรูปแบบของบทความในวารสารวิชาการ ๒. เผยแพร่ในหนังสือรวมบทความทางวิชาการซึ่งมีกระบวนการกลั่นกรองโดยผู้ทรงคุณวุฒิ (peer reviewer) ๓. นำเสนอเป็นบทความต่อที่ประชุมทางวิชาการที่เป็นฉบับเต็ม โดยต้องมีคณะผู้ทรงคุณวุฒิ หรือคณะกรรมการคัดเลือกบทความซึ่งเป็นผู้ทรงคุณวุฒิที่อยู่ในวงวิชาการหรือวิชาชีพสาขาที่เกี่ยวข้องทำหน้าที่คัดสรร กลั่นกรอง รวมถึงตรวจสอบความถูกต้อง การใช้ภาษา และแก้ไขถ้อยคำหรือรูปแบบการนำเสนอที่ถูกต้องก่อนการเผยแพร่ในหนังสือประมวลบทความในการประชุมทางวิชาการ (proceeding) ซึ่งอาจอยู่ในรูปแบบหนังสือหรือสื่ออิเล็กทรอนิกส์และอาจเผยแพร่ก่อนหรือหลังการประชุมก็ได้ ๔. จัดทำเป็นสำเนาเย็บเล่มและได้ส่งเผยแพร่ภายในมหาวิทยาลัยและภายนอกมหาวิทยาลัยรวมกันไม่น้อยกว่า ๕ แห่ง
ลักษณะคุณภาพ	<p>ระดับ ๓ (ดี) เป็นผลงานที่แสดงการรวบรวมเนื้อหาสาระต่าง ๆ หรือองค์ประกอบต่าง ๆ เข้าด้วยกัน โดยต้องอาศัยความคิดสร้างสรรค์ในการสร้างรูปแบบโครงสร้างเบื้องต้นเพื่อให้เกิดแนวทางหรือเทคนิควิธีการใหม่ในเรื่องนั้นๆ ซึ่งเป็นประโยชน์ต่อส่วนงานหรือมหาวิทยาลัยและสามารถนำไปใช้เป็นแหล่งอ้างอิงหรือนำไปปฏิบัติได้</p> <p>ระดับ ๔ (ดีมาก) ใช้เกณฑ์เดียวกับระดับ ๓ และต้อง</p> <ol style="list-style-type: none">๑. ก่อให้เกิดความรู้ใหม่หรือเทคนิควิธีการใหม่๒. เป็นประโยชน์ต่อการพัฒนาระบบหรือมาตรฐานของงาน <p>ระดับ ๕ (ดีเด่น) ใช้เกณฑ์เดียวกับระดับ ๔ และต้อง</p> <ol style="list-style-type: none">๑. มีลักษณะเป็นงานบุกเบิกความรู้ใหม่ในเรื่องใดเรื่องหนึ่ง๒. มีการกระตุ้นให้เกิดความคิดและค้นคว้าอย่างต่อเนื่อง เป็นที่เชื่อถือและยอมรับในวงวิชาชีพ

๒.๔ ผลงานวิจัย	
นิยาม	ผลงานที่เป็นงานศึกษาหรืองานค้นคว้าอย่างมีระบบด้วยวิธีวิทยาการวิจัยที่เป็นที่ยอมรับและมีวัตถุประสงค์ที่ชัดเจนเพื่อให้ได้มาซึ่งข้อมูลคำตอบหรือข้อสรุปรวมที่เป็นประโยชน์และนำไปสู่การปรับปรุงพัฒนาหรือแก้ไขปัญหาในงานของส่วนงานหรือมหาวิทยาลัย
การเผยแพร่	<p>๑. เผยแพร่ในรูปของบทความวิจัยในวารสารวิชาการที่อยู่ในฐานข้อมูล TCI กลุ่ม ๑ หรือกลุ่ม ๒ หรือฐานข้อมูลระดับนานาชาติ</p> <p>๒. เผยแพร่ในหนังสือรวมบทความวิจัยที่มีกระบวนการกลั่นกรองโดยผู้ทรงคุณวุฒิ (peer reviewer)</p> <p>๓. นำเสนอเป็นบทความวิจัยต่อที่ประชุมทางวิชาการที่เป็นฉบับเต็ม โดยต้องมีคณะผู้ทรงคุณวุฒิ หรือคณะกรรมการคัดเลือกบทความซึ่งเป็นผู้ทรงคุณวุฒิที่อยู่ในวงวิชาการหรือวิชาชีพสาขาที่เกี่ยวข้องทำหน้าที่คัดสรร กลั่นกรอง รวมถึงตรวจสอบความถูกต้องการใช้ภาษา และแก้ไขถ้อยคำหรือรูปแบบการนำเสนอที่ถูกต้องก่อนการเผยแพร่ในหนังสือประมวลบทความในการประชุมทางวิชาการ (proceeding) ซึ่งอาจอยู่ในรูปแบบหนังสือหรือสื่ออิเล็กทรอนิกส์และอาจเผยแพร่ก่อนหรือหลังการประชุมก็ได้</p> <p>๔. เผยแพร่ในรูปของรายงานการวิจัยฉบับสมบูรณ์ และได้ส่งเผยแพร่ภายในมหาวิทยาลัยและภายนอกมหาวิทยาลัยรวมกันไม่น้อยกว่า ๕ แห่ง</p>
ลักษณะคุณภาพ	<p>ระดับ ๓ (ดี) เป็นผลงานที่เป็นงานศึกษา หรืองานค้นคว้าอย่างมีระบบด้วยวิธีวิทยาการวิจัยที่เป็นที่ยอมรับ และมีวัตถุประสงค์ที่ชัดเจนเพื่อให้ได้มาซึ่งข้อมูล คำตอบ หรือข้อสรุปรวมที่เป็นประโยชน์ และนำไปสู่การปรับปรุงพัฒนา หรือแก้ไขปัญหของส่วนงานหรือมหาวิทยาลัยและสามารถนำไปใช้เป็นแหล่งอ้างอิง หรือนำไปปฏิบัติได้</p> <p>ระดับ ๔ (ดีมาก) ใช้เกณฑ์เดียวกับระดับ ๓ และต้อง</p> <ol style="list-style-type: none">๑. ก่อให้เกิดความรู้ใหม่หรือเทคนิควิธีการใหม่๒. เป็นประโยชน์ต่อการพัฒนาระบบหรือมาตรฐานของงาน <p>ระดับ ๕ (ดีเด่น) ใช้เกณฑ์เดียวกับระดับ ๔ และต้อง</p> <ol style="list-style-type: none">๑. มีลักษณะเป็นงานบุกเบิกความรู้ใหม่ในเรื่องใดเรื่องหนึ่ง๒. มีการกระตุ้นให้เกิดความคิดและค้นคว้าอย่างต่อเนื่อง เป็นที่เชื่อถือและยอมรับในวงวิชาชีพ

๒.๕ ผลงานสร้างสรรค์ด้านวิทยาศาสตร์และเทคโนโลยี	
นิยาม	ผลงานวิชาการที่เป็นการประดิษฐ์คิดค้นเครื่องมือ เครื่องทุ่นแรง ผลงานการสร้างสรรค์พืชหรือสัตว์พันธุ์ใหม่ หรือจุลินทรีย์ที่มีคุณสมบัติพิเศษสำหรับการใช้ประโยชน์เฉพาะด้าน วัคซีน ผลิตภัณฑ์หรือสิ่งประดิษฐ์อื่นๆ ที่เป็นประโยชน์ต่อเศรษฐกิจและสังคม
การเผยแพร่	เผยแพร่ในลักษณะใดลักษณะหนึ่ง โดยต้องแสดงหลักฐานว่าได้ผ่านการประเมินโดยคณะผู้ทรงคุณวุฒิในสาขาวิชานั้นๆ หรือสาขาวิชาที่เกี่ยวข้อง (peer reviewer) ดังนี้ ๑. การจัดนิทรรศการ การจัดแสดง การจัดการแสดง การแสดงสาธารณะ การบันทึกภาพ การบันทึกเสียง ภาพถ่าย แอ็บทันทิกภาพ ๒. เอกสารประกอบ ต้องพิมพ์เผยแพร่ หรือเผยแพร่โดยสื่ออิเล็กทรอนิกส์ ทั้งนี้ ต้องได้รับการเผยแพร่สู่สาธารณชนอย่างกว้างขวางมาแล้วไม่น้อยกว่า ๔ เดือน
ลักษณะคุณภาพ	ระดับ ๓ (ดี) เป็นผลงานที่แสดงให้เห็นถึงความคิดสร้างสรรค์ซึ่งต้องใช้ความรู้เชิงวิชาการมีผลการทดสอบตามหลักวิชาการที่ชัดเจน เชื่อถือได้ และการนำผลงานนั้นไปใช้มีศักยภาพในระดับปานกลาง ระดับ ๔ (ดีมาก) ใช้เกณฑ์เดียวกับระดับ ๓ ซึ่งต้องใช้ความรู้เชิงวิชาการมากขึ้น โดยการนำผลงานนั้นไปใช้มีศักยภาพทางเศรษฐกิจหรือทางสังคมในระดับสูง ระดับ ๕ (ดีเด่น) ใช้เกณฑ์เดียวกับระดับดี ๔ ซึ่งต้องใช้ความรู้เชิงวิชาการที่ลึกซึ้ง ผลงานก่อให้เกิดประโยชน์ในแนวทางหรือรูปแบบใหม่ๆ ที่จะมีผลกระทบทางเศรษฐกิจหรือทางสังคมในระดับสูง

๒.๖ ผลงานสร้างสรรค์ด้านสุนทรียะ ศิลปะ	
นิยาม	ผลงานหรือชุดของผลงานสร้างสรรค์ที่แสดงให้เห็นถึงคุณค่าทางสุนทรียะ ปรัชญา จริยธรรม หรือเป็นงานที่สะท้อนสังคม แสดงให้เห็นถึงความสามารถในการสร้างสรรค์ของเจ้าของผลงาน มีการนำเสนอพร้อมคำอธิบายอันก่อปรด้วยหลักวิชาที่เอื้อต่อการสร้างความรู้ความเข้าใจในความหมายและคุณค่าของงาน เช่น ผลงานสร้างสรรค์ด้านวรรณกรรม ด้านศิลปะการแสดง ด้านดนตรี ด้านสถาปัตยกรรม การออกแบบ จิตรกรรม ประติมากรรม ภาพพิมพ์ และศิลปะด้านอื่นๆ
การเผยแพร่	เผยแพร่ในลักษณะใดลักษณะหนึ่ง โดยต้องแสดงหลักฐานว่าได้ผ่านการประเมินโดยคณะผู้ทรงคุณวุฒิในสาขาวิชานั้นๆ หรือสาขาวิชาที่เกี่ยวข้อง (peer reviewer) ดังนี้ ๑. วรรณกรรมต้นแบบและเอกสารประกอบ ต้องพิมพ์เผยแพร่ หรือเผยแพร่โดยสื่ออิเล็กทรอนิกส์ ๒. การจัดนิทรรศการ การจัดแสดง การจัดการแสดง การแสดงสาธารณะ การบันทึกภาพ การบันทึกเสียง ภาพถ่าย แอ็บทันทิกภาพ ทั้งนี้ ต้องได้รับการเผยแพร่สู่สาธารณชนอย่างกว้างขวางมาแล้วไม่น้อยกว่า ๔ เดือน
ลักษณะคุณภาพ	ระดับ ๓ (ดี) เป็นผลงานที่มีคุณค่าทางศิลปะ โดยที่ผู้ประพันธ์สามารถอธิบายหลักการและกระบวนการสร้างสรรค์ที่สื่อความกับผู้รับได้เป็นอย่างดี ระดับ ๔ (ดีมาก) ใช้เกณฑ์เดียวกับระดับ ๓ และเป็นตัวอย่างอันดีที่ยังประโยชน์เด่นชัดต่อวรรณกรรมศึกษา วิชาการด้านการเขียนสร้างสรรค์ (creative writing) และการศึกษาศิลปะแขนงนั้นๆ ระดับ ๕ (ดีเด่น) ใช้เกณฑ์เดียวกับระดับ ๔ และต้องเป็นงานที่สร้างมิติใหม่ในด้านการสร้างสรรค์ สุนทรียศาสตร์ วรรณกรรมศึกษา การเขียนสร้างสรรค์(creative writing) และการศึกษาศิลปะ

๒.๗ สิทธิบัตร (patent)	
นิยาม	สิทธิบัตรตามกฎหมายว่าด้วยสิทธิบัตร
การเผยแพร่	มีหลักฐานการนำสิทธิบัตรไปใช้หรือประยุกต์ใช้อย่างแพร่หลายในวงวิชาการหรือวิชาชีพที่เกี่ยวข้อง ทั้งนี้ต้องเผยแพร่สู่สาธารณชนมาแล้วไม่น้อยกว่า ๔ เดือน
ลักษณะคุณภาพ	<p>ระดับ ๓ (ดี) เป็นสิทธิบัตรที่ได้รับการขึ้นทะเบียนและพิสูจน์ได้ว่ามีผู้นำไปวิจัยหรือพัฒนาต่อยอด</p> <p>ระดับ ๔ (ดีมาก) เป็นสิทธิบัตรที่ได้รับการขึ้นทะเบียนและพิสูจน์ได้ว่ามีผู้นำไปใช้ประโยชน์ในเชิงพาณิชย์ หรือเชิงสาธารณะ</p> <p>ระดับ ๕ (ดีเด่น) เป็นสิทธิบัตรที่ได้รับการขึ้นทะเบียนแล้วและพิสูจน์ได้ว่ามีผู้นำไปใช้ประโยชน์ในระดับชาติ หรือนานาชาติและมีหลักฐานว่าได้นำไปใช้ประโยชน์เชิงพาณิชย์หรือเชิงสาธารณะอย่างกว้างขวาง</p>

๒.๘ ซอฟต์แวร์ (software)	
นิยาม	<p>หมายความถึงโปรแกรมคอมพิวเตอร์ตามความหมายของกฎหมายว่าด้วยลิขสิทธิ์ ซึ่งเป็นผลงานที่ได้จากการวิจัย หรือการประดิษฐ์คิดค้นใหม่ หรือการสร้างองค์ความรู้ใหม่ที่มีหลักวิชาการอันสามารถอธิบายได้อย่างชัดเจน รวมถึงซอฟต์แวร์ที่เป็นการประยุกต์หลักวิชาเพื่อประโยชน์ในการวิเคราะห์ข้อมูลต่างๆ ในเชิงวิชาการ โดยต้องมีลักษณะใดลักษณะหนึ่ง ดังนี้</p> <ol style="list-style-type: none">๑. การดำเนินงานโครงการที่มีลักษณะการพัฒนาซอฟต์แวร์โดยระเบียบวิธีเชิงตัวเลข (numerical method) หรือการดำเนินงานลักษณะ engineering design ซึ่งเป็นการปรับปรุงกระบวนการออกแบบโดยตรง๒. งานที่มีลักษณะการปรับปรุง เปลี่ยนแปลง และพัฒนาในระดับเพิ่มข้อมูลต้นฉบับ (source code) เพื่อพัฒนาระบบการทำงานให้ดีขึ้น โดยมีการปรับปรุงระบบอย่างมีนัยสำคัญ๓. โครงการที่มีการเก็บข้อมูลเชิงประสิทธิภาพและประเมินผลเพื่อให้สอดคล้องกับงานวิจัยและพัฒนาเทคโนโลยี จะต้องแสดงให้เห็นชัดเจนว่าหลังจากการนำเทคโนโลยีสารสนเทศและซอฟต์แวร์มาใช้พัฒนาแล้วระบบการทำงานดีขึ้นได้อย่างไร โดยต้องมีการปรับปรุงระบบหรือสำรวจความต้องการ รวมถึงผลลัพธ์หรือตัวชี้วัดที่ชัดเจนซึ่งมิได้นำเข้ามาเพื่อทดแทนระบบเดิมเพียงอย่างเดียว
การเผยแพร่	มีหลักฐานการนำซอฟต์แวร์ไปใช้หรือประยุกต์ใช้อย่างแพร่หลายในวงวิชาการหรือวิชาชีพที่เกี่ยวข้อง ทั้งนี้ต้องเผยแพร่สู่สาธารณชนมาแล้วไม่น้อยกว่า ๔ เดือน
ลักษณะคุณภาพ	<p>ระดับ ๓ (ดี) เป็นงานที่มีการศึกษาค้นคว้า หรือมีกระบวนการวิจัยทุกขั้นตอน ถูกต้องเหมาะสมตามระเบียบวิธีการวิจัยซึ่งแสดงให้เห็นถึงความก้าวหน้าทางวิชาการ หรือนำไปประยุกต์ใช้ได้</p> <p>ระดับ ๔ (ดีมาก) ใช้เกณฑ์เดียวกับระดับ ๓ และต้องเป็นประโยชน์ทางวิชาการหรือสามารถนำไปประยุกต์ได้อย่างแพร่หลาย</p> <p>ระดับ ๕ (ดีเด่น) ใช้เกณฑ์เดียวกับระดับ ๔ และต้องได้รับการอ้างอิงหรือใช้งานในวงวิชาการหรือวิชาชีพ</p>

๒.๙ หนังสือ	
นิยาม	งานวิชาการที่เกิดจากการค้นคว้าศึกษาความรู้ในเรื่องใดเรื่องหนึ่งอย่างรอบด้านและลึกซึ้ง มีการวิเคราะห์ สังเคราะห์และเรียบเรียงอย่างเป็นระบบ ประกอบด้วยมโนทัศน์หลักที่เป็นแกนกลางและมโนทัศน์ย่อยที่สัมพันธ์กัน มีความละเอียดลึกซึ้ง ใช้ภาษาที่เป็นมาตรฐานทางวิชาการ ให้ทัศนะของผู้เขียนที่สร้างเสริมปัญญาความคิดและสร้างความแข็งแกร่งทางวิชาการให้แก่สาขาวิชานั้นๆ หรือสาขาวิชาที่เกี่ยวข้อง เนื้อหาของหนังสือไม่จำเป็นต้องสอดคล้องหรือเป็นไปตามข้อกำหนดของหลักสูตรหรือของวิชาใดวิชาหนึ่ง เนื้อหาสาระของหนังสือต้องมีความทันสมัยเมื่อพิจารณาถึงวันที่ผู้ขอยื่นเสนอขอแต่งตั้ง
การเผยแพร่	๑. การเผยแพร่ด้วยวิธีการพิมพ์ ๒. การเผยแพร่โดยสื่ออิเล็กทรอนิกส์ อาทิ การเผยแพร่ในรูปแบบของซีดีรอม ๓. การเผยแพร่เป็น e-book โดยสำนักพิมพ์ซึ่งเป็นที่ยอมรับ
ลักษณะคุณภาพ	ระดับ ๓ (ดี) เป็นหนังสือที่มีเนื้อหาสาระทางวิชาการถูกต้องสมบูรณ์และทันสมัย มีแนวคิดและการนำเสนอที่ชัดเจนเป็นประโยชน์ต่อวงวิชาการ ระดับ ๔ (ดีมาก) ใช้เกณฑ์เดียวกับระดับ ๓ และต้อง ๑. มีการวิเคราะห์และเสนอความรู้หรือวิธีการที่ทันสมัยและเป็นประโยชน์ต่อวงวิชาการ ๒. มีการสอดแทรกความคิดริเริ่มและประสบการณ์หรือผลงานวิจัยที่เป็นการแสดงให้เห็นถึงความรู้ที่เป็นประโยชน์ต่อวงวิชาการ ระดับ ๕ (ดีเด่น) ใช้เกณฑ์เดียวกับระดับ ๔ และต้อง ๑. สามารถนำไปใช้อ้างอิงหรือนำไปปฏิบัติได้ ๒. เป็นที่เชื่อถือและยอมรับในวงวิชาการหรือวิชาชีพที่เกี่ยวข้อง

เอกสารแนบท้ายประกาศมหาวิทยาลัยสงขลานครินทร์
เรื่อง หลักเกณฑ์และวิธีการพิจารณาแต่งตั้งพนักงานมหาวิทยาลัยให้ดำรงตำแหน่งสูงขึ้น พ.ศ.๒๕๖๓

๓. เงื่อนไขผลงาน

ผลงานที่ใช้เสนอขอแต่งตั้งให้ดำรงตำแหน่งสูงขึ้น อย่างน้อยต้องมีเงื่อนไขดังต่อไปนี้

๑. ต้องมีใช้ผลงานที่เป็นส่วนหนึ่งของการศึกษาและการฝึกอบรม
๒. ต้องมีใช้ผลงานเดิมที่เคยใช้ในการประเมินการแต่งตั้งให้ดำรงตำแหน่งสูงขึ้นแล้ว
๓. กรณีที่เป็นผลงานร่วมต้องระบุการมีส่วนร่วม และมีคำรับรองจากผู้มีส่วนร่วม
๔. ผลงานที่ใช้เสนอขอแต่งตั้งให้ดำรงตำแหน่งสูงขึ้น อาจนำผลงานก่อนที่จะได้รับการแต่งตั้งให้ดำรงตำแหน่งในระดับที่ครองอยู่มาใช้ได้ แต่ต้องมีผลงานเพิ่มขึ้นหลังจากที่ได้รับการแต่งตั้งในระดับที่ครองอยู่

เอกสารแนบท้ายประกาศมหาวิทยาลัยสงขลานครินทร์
เรื่อง หลักเกณฑ์และวิธีการพิจารณาแต่งตั้งพนักงานมหาวิทยาลัยให้ดำรงตำแหน่งสูงขึ้น พ.ศ.๒๕๖๓

๔. ลักษณะการมีส่วนร่วมในผลงาน

๑. ผลงานที่ใช้เสนอเพื่อขอแต่งตั้งให้ดำรงตำแหน่งสูงขึ้น ผู้ขอต้องเป็นผู้ดำเนินเองและมีส่วนร่วมในผลงานรวมกันไม่น้อยกว่า ๑๐๐%

๒. ถ้าเป็นผลงานที่ผู้ขอมีส่วนร่วมในผลงาน ต้องมีลักษณะดังนี้

๒.๑ กรณีที่ไม่ใช่ผลงานวิจัย ผู้ขอต้องมีส่วนร่วมในผลงานไม่น้อยกว่า ๕๐% และต้องเป็นผู้ดำเนินการหลักในเรื่องนั้นๆ

๒.๒ กรณีที่เป็นผลงานวิจัย ต้องมีส่วนร่วมดังนี้

๒.๒.๑ ตำแหน่งระดับชำนาญงาน ระดับชำนาญการ ผลงานแต่ละเรื่องต้องมีส่วนร่วมไม่น้อยกว่า ๒๕%

๒.๒.๒ ตำแหน่งระดับชำนาญงานพิเศษ ระดับชำนาญการพิเศษ ผลงานแต่ละเรื่องต้องมีส่วนร่วมไม่น้อยกว่า ๒๕% และต้องเป็นผู้ดำเนินการหลัก อย่างน้อย ๑ เรื่อง โดยมีส่วนร่วมไม่น้อยกว่า ๕๐%

๓. ตำแหน่งระดับเชี่ยวชาญ ผลงานแต่ละเรื่องต้องมีส่วนร่วมไม่น้อยกว่า ๕๐% และต้องเป็นผู้ดำเนินการหลักอย่างน้อย ๑ เรื่อง

ผู้ดำเนินการหลัก (Corresponding author) หมายถึง บุคคลที่มีบทบาทและความรับผิดชอบสำคัญในการออกแบบการวิจัย (Research Design) การวิเคราะห์ข้อมูล (Data Analysis) และสรุปผลการวิจัย และให้ข้อเสนอแนะ (Research Summary and Recommendation) รวมทั้งเป็นผู้ดำเนินการหลักในการเผยแพร่ผลงานดังกล่าว

๔. การลงนามรับรองการมีส่วนร่วมในผลงาน หากมีการเสนอผลงานที่มีผู้ร่วมงานหลายคน จะต้องให้ผู้ร่วมงานทุกคนลงนามรับรองว่าแต่ละคนมีส่วนร่วมในผลงานเรื่องนั้นร้อยละเท่าใด รวมทั้งระบุบทบาทหน้าที่และความรับผิดชอบในผลงานนั้น ทั้งนี้ หากไม่สามารถติดต่อผู้ร่วมงานให้ลงนามรับรองได้ครบทุกคนให้ดำเนินการดังนี้

๔.๑ กรณีที่ไม่สามารถติดต่อผู้ร่วมงานทุกคนให้ลงนามรับรองได้ ให้ระบุจำนวนผู้ร่วมงานทุกคนและให้ถือว่าผู้ร่วมงานทุกคนมีส่วนร่วมในผลงานทางวิชาการเท่าเทียมกัน

๔.๒ กรณีผู้ร่วมงานบางคนไม่สามารถลงนามรับรองการมีส่วนร่วมในผลงานทางวิชาการได้ ให้มีการลงนามรับรองโดยหัวหน้าส่วนงาน และผู้ขอเป็นอย่างน้อย พร้อมทั้งชี้แจงเหตุผลความจำเป็นที่ผู้นั้นไม่สามารถลงนามได้ หรือระบุเหตุผลที่ไม่สามารถระบุการมีส่วนร่วมของผู้นั้นให้ชัดเจนเพื่อประกอบการพิจารณาด้วย ทั้งนี้ ให้คณะกรรมการผู้ทรงคุณวุฒิเพื่อประเมินผลงานและจริยธรรมและจรรยาบรรณทางวิชาชีพเป็นผู้พิจารณาเหตุผลความจำเป็นดังกล่าว

การลงนามรับรองการมีส่วนร่วมในผลงานแต่ละชิ้น เมื่อได้ลงนามรับรองแล้วจะเปลี่ยนแปลงไม่ได้

หากตรวจสอบพบภายหลังว่าผู้ขอแต่งตั้งระบุการมีส่วนร่วมไม่ตรงกับความเป็นจริงถือว่าการกระทำของผู้นั้นเข้าข่ายผิดจริยธรรมไม่เหมาะสมที่จะได้รับการพิจารณาแต่งตั้งให้ดำรงตำแหน่งสูงขึ้น โดยให้คณะกรรมการพิจารณาสอบสวนหาข้อเท็จจริงและดำเนินการทางวินัยต่อไป

เอกสารแนบท้ายประกาศมหาวิทยาลัยสงขลานครินทร์
เรื่อง หลักเกณฑ์และวิธีการพิจารณาแต่งตั้งพนักงานมหาวิทยาลัยให้ดำรงตำแหน่งสูงขึ้น พ.ศ.๒๕๖๓

๕. จริยธรรมและจรรยาบรรณทางวิชาชีพ

การพิจารณาแต่งตั้งให้ดำรงตำแหน่งสูงขึ้น ต้องคำนึงถึงจริยธรรมและจรรยาบรรณทางวิชาชีพ
ดังนี้

๑. ต้องมีความซื่อสัตย์ทางวิชาชีพ ไม่นำผลงานของผู้อื่นมาเป็นผลงานของตนเองและไม่ลอกเลียน
ผลงานของผู้อื่น ไม่นำผลงานของตนเองในเรื่องเดียวกันไปเผยแพร่ในวารสารวิชาการมากกว่า ๑ ฉบับ รวมถึงไม่
คัดลอกข้อความใดๆ จากผลงานเดิมของตน โดยไม่อ้างอิงผลงานเดิมตามหลักวิชาการ ทั้งนี้ ในลักษณะที่จะทำให้
เข้าใจผิดว่าเป็นผลงานใหม่

๒. ต้องอ้างอิงบุคคลหรือแหล่งที่มาของข้อมูลที่นำมาใช้ในผลงานทางวิชาชีพของตนเองเพื่อ
แสดงหลักฐานของการค้นคว้า

๓. ต้องไม่คำนึงถึงผลประโยชน์ทางวิชาชีพจนละเลยหรือละเมิดสิทธิส่วนบุคคลของผู้อื่นหรือ
สิทธิมนุษยชน

๔. ผลงานทางวิชาชีพต้องได้มาจากการศึกษาโดยใช้หลักวิชาการเป็นเกณฑ์ ปราศจากอคติ
และเสนอผลงานตามความเป็นจริง ไม่จงใจเบี่ยงเบนผลการศึกษาหรือวิจัยโดยหวังผลประโยชน์ส่วนตัว หรือเพื่อ
ก่อให้เกิดความเสียหายแก่ผู้อื่นและเสนอผลงานตามความเป็นจริง ไม่ขยายข้อค้นพบโดยปราศจากการตรวจสอบ
ยืนยันในทางวิชาชีพ

๕. ต้องนำผลงานไปใช้ประโยชน์ในทางที่ชอบธรรมและชอบด้วยกฎหมาย

๖. หากผลงานทางวิชาชีพมีการใช้ข้อมูลจากการทำการวิจัยในคนหรือสัตว์ ผู้ขอแต่งตั้ง
จะต้องยื่นหลักฐานแสดงการอนุญาตจากคณะกรรมการจริยธรรมการวิจัยของส่วนงานหรือมหาวิทยาลัยที่มีการ
ดำเนินการ

เอกสารแนบท้ายประกาศมหาวิทยาลัยสงขลานครินทร์
เรื่อง หลักเกณฑ์และวิธีการพิจารณาแต่งตั้งพนักงานมหาวิทยาลัยให้ดำรงตำแหน่งสูงขึ้น พ.ศ.๒๕๖๓

๖. ผลงานตำแหน่งนักวิจัย

ผลงานที่ใช้เสนอขอแต่งตั้งให้ดำรงตำแหน่งสูงของตำแหน่งนักวิจัย มีดังนี้

๑. ระดับชำนาญการ

๑.๑ ผลงานวิจัยที่เป็นผู้ดำเนินการหลัก อย่างน้อย ๑ เรื่อง และ

๑.๒ ผลงานวิจัยที่เป็นหัวหน้าโครงการวิจัย หรือหัวหน้าโครงการวิจัยร่วม อย่างน้อย ๒ เรื่อง หรือผลงานวิจัยที่ทำร่วมกับผู้อื่นไม่น้อยกว่า ๕ เรื่อง

๒. ระดับชำนาญการพิเศษ

๒.๑ ผลงานวิจัยที่เป็นผู้ดำเนินการหลัก อย่างน้อย ๒ เรื่อง และ

๒.๒ ผลงานวิจัยที่เป็นหัวหน้าโครงการวิจัย หรือหัวหน้าโครงการวิจัยร่วม อย่างน้อย ๔ เรื่อง

โดยผลงานวิจัยอย่างน้อย ๒ เรื่อง ต้องได้รับการตีพิมพ์เผยแพร่ในวารสารวิชาการที่อยู่ในฐานข้อมูล TCI กลุ่ม ๑ หรือกลุ่ม ๒ หรือฐานข้อมูลระดับนานาชาติ

๓. ระดับเชี่ยวชาญ

๓.๑ ผลงานวิจัยที่เป็นผู้ดำเนินการหลัก อย่างน้อย ๓ เรื่อง และ

๓.๒ ผลงานวิจัยที่เป็นหัวหน้าโครงการวิจัย หรือหัวหน้าโครงการวิจัยร่วม ไม่น้อยกว่า ๕ เรื่อง

โดยผลงานวิจัยอย่างน้อย ๑ เรื่อง ต้องได้รับการตีพิมพ์เผยแพร่ในวารสารวิชาการที่อยู่ในฐานข้อมูลระดับนานาชาติ และผลงานวิจัยอย่างน้อย ๗ เรื่อง ต้องได้รับการตีพิมพ์เผยแพร่ในวารสารวิชาการที่อยู่ในฐานข้อมูล TCI กลุ่ม ๑ หรือฐานข้อมูลระดับนานาชาติ

เอกสารแนบท้ายประกาศมหาวิทยาลัยสงขลานครินทร์
เรื่อง หลักเกณฑ์และวิธีการพิจารณาแต่งตั้งพนักงานมหาวิทยาลัยให้ดำรงตำแหน่งสูงขึ้น พ.ศ.๒๕๖๓

.....

๗. ฐานข้อมูลวารสารวิชาการ

การเผยแพร่ผลงานในวารสารวิชาการ จะต้องเผยแพร่ในวารสารที่มีรายชื่ออยู่ในฐานข้อมูลที่เป็นที่ยอมรับในระดับชาติ และระดับนานาชาติ ดังนี้

๑. ฐานข้อมูลระดับนานาชาติ ได้แก่ ERIC, MathSciNet, Pubmed, Scopus, Web of Science (เฉพาะในฐานข้อมูล SCIE,SSCI และ AHCI เท่านั้น), JSTOR และ Project Muse

๒. ฐานข้อมูลระดับชาติ ได้แก่ ศูนย์ดัชนีการอ้างอิงวารสารไทย (Thai Journal Citation Index-TCI) เฉพาะวารสารที่มีชื่ออยู่ในกลุ่มที่ ๑ และกลุ่มที่ ๒

เอกสารแนบท้ายประกาศมหาวิทยาลัยสงขลานครินทร์
เรื่อง หลักเกณฑ์และวิธีการพิจารณาแต่งตั้งพนักงานมหาวิทยาลัยให้ดำรงตำแหน่งสูงขึ้น พ.ศ.๒๕๖๓

.....
๘. มาตรการในการป้องกันและลงโทษ
การกระทำผิดทางจริยธรรมและจรรยาบรรณทางวิชาชีพ

ให้กำหนดมาตรการในการป้องกันและลงโทษผู้ขอแต่งตั้งอันสื่อให้เห็นว่าเป็นผู้ที่กระทำผิดทางจริยธรรมและจรรยาบรรณอันเกี่ยวข้องกับผลงานทางวิชาชีพและเป็นผู้ที่มีความประพฤติไม่เหมาะสมที่จะได้รับการพิจารณาแต่งตั้งให้ดำรงตำแหน่งสูงขึ้น ดังนี้

๑. ในกรณีที่ตรวจพบว่าผู้ขอแต่งตั้งระบุการมีส่วนร่วมในผลงานไม่ตรงกับความเป็นจริงหรือมีพฤติการณ์สื่อว่ามีการลอกเลียนผลงานของผู้อื่นหรือนำผลงานของผู้อื่นไปใช้ในการเสนอขอแต่งตั้งโดยอ้างว่าเป็นผลงานของตนเองให้คณะกรรมการบริหารมหาวิทยาลัยมีมติให้งดการพิจารณาการขอแต่งตั้งในครั้งนั้นและดำเนินการทางวินัยตามข้อเท็จจริงและความร้ายแรงแห่งการกระทำผิดเป็นกรณี ๆ ไป และห้ามผู้กระทำผิดนั้นเสนอขอแต่งตั้งมีกำหนดเวลาไม่น้อยกว่า ๕ ปี นับแต่วันที่คณะกรรมการบริหารมหาวิทยาลัยมีมติ

๒. กรณีที่ได้รับการพิจารณาแต่งตั้งให้ดำรงตำแหน่งไปแล้ว หากภายหลังตรวจสอบพบหรือทราบว่าผลงานที่ใช้ในการเสนอขอตำแหน่งครั้งนั้น เป็นการลอกเลียนผลงานของผู้อื่นหรือนำเอาผลงานของผู้อื่นไปใช้ โดยอ้างว่าเป็นผลงานของตนเองให้คณะกรรมการบริหารมหาวิทยาลัยมีมติถอดถอนตำแหน่งที่ได้รับแต่งตั้งและดำเนินการทางวินัยตามข้อเท็จจริงและความร้ายแรงแห่งการกระทำผิดเป็นกรณี ๆ ไป และห้ามผู้กระทำผิดนั้นเสนอขอแต่งตั้งมีกำหนดเวลาไม่น้อยกว่า ๕ ปี นับตั้งแต่วันที่คณะกรรมการบริหารมหาวิทยาลัยมีมติให้ถอดถอน

เอกสารแนบท้ายประกาศมหาวิทยาลัยสงขลานครินทร์
เรื่อง หลักเกณฑ์และวิธีการพิจารณาแต่งตั้งพนักงานมหาวิทยาลัยให้ดำรงตำแหน่งสูงขึ้น พ.ศ.๒๕๖๓

๙. การขอทบทวนผลการพิจารณาคุณภาพผลงาน

การขอทบทวนผลการพิจารณาคุณภาพผลงาน มีดังนี้

๑. ในกรณีที่ผู้ขอแต่งตั้งไม่ได้รับการอนุมัติแต่งตั้งให้ดำรงตำแหน่งสูงขึ้น เนื่องจากคุณภาพผลงานไม่อยู่ในเกณฑ์ที่มหาวิทยาลัยกำหนด ผู้ขอแต่งตั้งมีสิทธิขอให้มหาวิทยาลัยพิจารณาทบทวนได้ไม่เกิน ๒ ครั้ง โดยในคำขอทบทวนนั้นต้องแสดงข้อเท็จจริง ข้ออ้าง และเหตุผลที่สนับสนุนคำขอและจะต้องยื่นเรื่องขอทบทวนภายใน ๙๐ วัน นับแต่วันที่รับทราบมติ

เมื่อมหาวิทยาลัยได้รับเรื่องคำขอให้ทบทวนผลการพิจารณาผลงานแล้วให้ส่งคำขอนั้นแก่คณะกรรมการ หากคณะกรรมการมีความเห็นประการใดให้เสนอต่อคณะกรรมการบริหารมหาวิทยาลัยพิจารณาผลการพิจารณาของคณะกรรมการบริหารมหาวิทยาลัยให้ถือเป็นที่สุด

๒. เมื่อคณะกรรมการได้รับเรื่องการขอทบทวนแล้ว ให้ดำเนินการดังนี้

๒.๑ การพิจารณาทบทวนครั้งที่ ๑

๒.๑.๑ กรณีที่เห็นว่าคำขอทบทวนขาดข้อเท็จจริง ข้ออ้าง และเหตุผลที่สนับสนุนคำขอให้มีมติไม่รับพิจารณา

๒.๑.๒ กรณีที่เห็นว่าคำขอทบทวนมีข้อเท็จจริง ข้ออ้าง และเหตุผลที่สนับสนุนคำขอให้มีมติรับไว้พิจารณา ให้มอบคณะกรรมการผู้ทรงคุณวุฒิเพื่อประเมินผลงานและจริยธรรมและจรรยาบรรณทางวิชาชีพชุดเดิมเพื่อพิจารณา

๒.๒ การพิจารณาทบทวนครั้งที่ ๒

๒.๒.๑ กรณีที่เห็นว่าคำขอทบทวนขาดข้อเท็จจริง ข้ออ้าง และไม่มีเหตุผลที่สนับสนุนคำขอเพิ่มเติมจากครั้งที่ ๑ ให้มีมติไม่รับพิจารณา

๒.๒.๒ กรณีที่เห็นว่าคำขอทบทวนมีข้อเท็จจริง ข้ออ้าง และมีเหตุผลที่สนับสนุนคำขอเพิ่มเติมจากครั้งที่ ๑ ให้มีมติรับไว้พิจารณา ให้แต่งตั้งคณะกรรมการผู้ทรงคุณวุฒิเพื่อประเมินผลงานและจริยธรรมและจรรยาบรรณทางวิชาชีพชุดใหม่ โดยมีจำนวนกรรมการเท่ากับชุดเดิมเพื่อพิจารณา

๒.๒.๓ เมื่อคณะกรรมการผู้ทรงคุณวุฒิเพื่อประเมินผลงานและจริยธรรมและจรรยาบรรณทางวิชาชีพชุดใหม่ได้พิจารณาคำขอทบทวนแล้ว ให้มหาวิทยาลัยนำผลการพิจารณาของชุดใหม่และชุดเดิมเสนอคณะกรรมการพิจารณาต่อไป

เอกสารแนบท้ายประกาศมหาวิทยาลัยสงขลานครินทร์
เรื่อง หลักเกณฑ์และวิธีการพิจารณาแต่งตั้งพนักงานมหาวิทยาลัยให้ดำรงตำแหน่งสูงขึ้น พ.ศ.๒๕๖๓

๑๐. แบบคำขอรับการพิจารณาแต่งตั้ง

กรณีปกติ กรณีพิเศษ

ส่วนที่ ๑ ประวัติส่วนตัว

๑.๑ ชื่อ-สกุล.....ตำแหน่ง.....ระดับ.....

สังกัด.....ส่วนงาน.....

ขอแต่งตั้งเป็นระดับ ชำนาญงาน ชำนาญงานพิเศษ ชำนาญการ ชำนาญการพิเศษ เชี่ยวชาญ
ด้าน.....(ระบุเฉพาะระดับชำนาญงานพิเศษ ชำนาญการพิเศษ เชี่ยวชาญ)

๑.๒ เกิดวันที่.....เดือน.....พ.ศ.....อายุ.....ปี

๑.๓ ประวัติการปฏิบัติงาน

๑.๓.๑ บรรจุในตำแหน่ง.....ระดับ.....เมื่อวันที่.....

๑.๓.๒ ปัจจุบันดำรงตำแหน่ง.....ระดับ.....ตั้งแต่วันที่.....

๑.๓.๓ รวมระยะเวลาปฏิบัติงานนับถึงวันที่ยื่นขอแต่งตั้ง.....ปี.....เดือน

๑.๔ ประวัติการศึกษา (ระบุวุฒิการศึกษาที่ใช้บรรจุขึ้นไป)

คุณวุฒิ	วิชาเอก	ปี พ.ศ.ที่จบ	ชื่อสถาบัน
๑.๔.๑.....
๑.๔.๒.....
๑.๔.๓.....

๑.๕ วิทยานิพนธ์หรือสารนิพนธ์ในระดับบัณฑิตศึกษา

๑.๕.๑

๑.๕.๒

๑.๖ ภาระงานที่ได้รับมอบหมายให้ปฏิบัติย้อนหลังไม่เกิน ๓ ปี

ปี พ.ศ.

ภาระงานที่ปฏิบัติ (งาน/โครงการ/กิจกรรม)

.....
.....
.....

ส่วนที่ ๒ คุณสมบัติเฉพาะตำแหน่ง (ผลการประเมินการปฏิบัติงานย้อนหลัง) (ปีงบประมาณ)				
ปี พ.ศ.	คะแนนผลการปฏิบัติงาน(TOR)	คะแนนพฤติกรรมการปฏิบัติงาน(สมรรถนะ)	คะแนนรวม	อยู่ในระดับ
.....
.....
.....
สรุปความเห็นของคณะกรรมการประเมินผลการปฏิบัติงานโดยรวม.....				
.....				
.....				
ส่วนที่ ๓ ผลการดำเนินงานตามหน้าที่ความรับผิดชอบและลักษณะงานของตำแหน่ง				
๓.๑ ผลสำเร็จของงานที่ผ่านมาที่แสดงถึงภาระงานของตำแหน่งในระดับที่สูงขึ้นซึ่งเชื่อมโยงกับวิสัยทัศน์ พันธกิจ และยุทธศาสตร์ของส่วนงาน (เฉลี่ยปีละอย่างน้อย ๑ เรื่อง) โดยมีรายละเอียดตามแบบ พม.๐๑ ดังนี้				
ปี พ.ศ.	ผลสำเร็จของงาน (ระบุชื่อของงาน/กิจกรรม/โครงการ)			
.....			
.....			
.....			
๓.๒ ข้อเสนอแนวคิด แผนงาน โครงการ หรือผลงานที่จะทำในอนาคต โดยมีรายละเอียดตามแบบ พม.๐๒				
.....				
.....				
.....				
.....				
ส่วนที่ ๔ ผลงาน				
คำชี้แจง ๑. ผลงานให้เขียนตามหลักการอ้างอิง ซึ่งประกอบด้วย ชื่อผู้แต่ง ปี พ.ศ. ชื่อเรื่อง แหล่งพิมพ์ จำนวนหน้า เป็นต้น				
๒. ให้ระบุการมีส่วนร่วมในผลงาน ฐานข้อมูลที่ได้เผยแพร่ และแนบผลงานประกอบการพิจารณา				
๓. ให้ระบุฐานข้อมูลวารสารวิชาการ				
๔.๑ ผลงานที่ใช้เสนอขอแต่งตั้ง				
ประเภทผลงาน.....				
๔.๑.๑			(มีส่วนร่วม.....%)
๔.๑.๒			(มีส่วนร่วม.....%)
ประเภทผลงาน.....				
๔.๑.๓			(มีส่วนร่วม.....%)
๔.๑.๔			(มีส่วนร่วม.....%)
๔.๒ ผลงานที่ใช้เสนอแต่งตั้งตำแหน่งในระดับก่อนหน้า (ระบุตำแหน่ง.....ระดับ.....)				
ประเภทผลงาน.....				
๔.๒.๑			(มีส่วนร่วม.....%)
๔.๒.๒			(มีส่วนร่วม.....%)

ส่วนที่ ๕ การใช้ความรู้ความสามารถในงานสนับสนุนงานบริการวิชาการหรืองานวิชาชีพบริการต่อสังคมและความเป็นที่ยอมรับในงานด้านนั้นๆ หรือในวงวิชาการหรือวิชาชีพ (ระบุเฉพาะตำแหน่งระดับเชี่ยวชาญ)

๕.๑ การใช้ความรู้ความสามารถในงานสนับสนุนงานบริการวิชาการหรืองานวิชาชีพบริการต่อสังคม ได้แก่ การให้ความเห็น คำแนะนำหรือเสนอแนะ การให้คำปรึกษาแนะนำ การอบรมและเผยแพร่ความรู้เกี่ยวกับหลักการ แนวทาง ระบบ รูปแบบ เทคนิคและวิธีการในการแก้ไขปัญหา หรือการพัฒนาสนับสนุนงานบริการวิชาการหรืองานวิชาชีพนั้น ๆ

๕.๒ ความเป็นที่ยอมรับในงานด้านนั้นๆ หรือในวงวิชาการหรือวิชาชีพ ได้แก่ ผลงานได้รับการยอมรับ ยกย่อง หรือได้รับรางวัลในระดับชาติ หรือนานาชาติ หรือผลการปฏิบัติงานสนับสนุนงานบริการวิชาการหรืองานวิชาชีพ หรือในงานที่เกี่ยวข้องซึ่งเป็นที่ยอมรับอย่างกว้างขวางในระดับชาติหรือนานาชาติ

ขอรับรองว่าข้อความดังกล่าวข้างต้นเป็นความจริงทุกประการ

(ลงชื่อ).....ผู้ขอแต่งตั้ง

(.....)

วันที่.....เดือน.....พ.ศ.....

ส่วนที่ ๖. ความเห็นของผู้บังคับบัญชาระดับต้น

ภาระงานที่มอบหมายให้ผู้ขอแต่งตั้งปฏิบัติเมื่อได้รับการแต่งตั้งให้ดำรงตำแหน่งสูงขึ้นแล้ว

(ลงชื่อ).....

(.....)

ตำแหน่ง.....

วันที่.....เดือน.....พ.ศ.....

ส่วนที่ ๗. ความเห็นผู้บังคับบัญชาระดับเหนือขึ้นไป

(ลงชื่อ).....

(.....)

ตำแหน่ง.....

วันที่.....เดือน.....พ.ศ.....

แบบรับรองจริยธรรมและจรรยาบรรณทางวิชาชีพ

ส่วนที่ ๑ สำหรับผู้ขอแต่งตั้ง

ตามประกาศมหาวิทยาลัยสงขลานครินทร์ เรื่อง หลักเกณฑ์และวิธีการพิจารณาแต่งตั้งพนักงานมหาวิทยาลัยให้ดำรงตำแหน่งสูงขึ้น พ.ศ.๒๕๖๓ ได้กำหนดจริยธรรมและจรรยาบรรณทางวิชาชีพ ดังนี้

๑. ต้องมีความซื่อสัตย์ทางวิชาชีพ ไม่นำผลงานของผู้อื่นมาเป็นผลงานของตนและไม่ลอกเลียนผลงานของผู้อื่น ไม่นำผลงานของตนเองในเรื่องเดียวกันไปเผยแพร่ในวารสารวิชาการมากกว่า ๑ ฉบับ รวมถึงไม่คัดลอกข้อความใดๆ จากผลงานเดิมของตนโดยไม่อ้างอิงผลงานเดิมตามหลักวิชาการ ทั้งนี้ ในลักษณะที่จะทำให้เข้าใจผิดว่าเป็นผลงานใหม่

๒. ต้องอ้างอิงบุคคลหรือแหล่งที่มาของข้อมูลที่นำมาใช้ในผลงานทางวิชาชีพของตนเองเพื่อแสดงหลักฐานของการค้นคว้า

๓. ต้องไม่คำนึงถึงผลประโยชน์ทางวิชาชีพจนละเลยหรือละเมิดสิทธิส่วนบุคคลของผู้อื่นหรือสิทธิมนุษยชน

๔. ผลงานทางวิชาชีพต้องได้มาจากการศึกษาโดยใช้หลักวิชาการเป็นเกณฑ์ ปราศจากอคติ

และเสนอผลงานตามความเป็นจริง ไม่จงใจเบี่ยงเบนผลการศึกษาหรือวิจัยโดยหวังผลประโยชน์ส่วนตัว หรือเพื่อก่อให้เกิดความเสียหายแก่ผู้อื่นและเสนอผลงานตามความเป็นจริง ไม่ขยายข้อค้นพบโดยปราศจากการตรวจสอบยืนยันในทางวิชาชีพ

๕. ต้องนำผลงานไปใช้ประโยชน์ในทางที่ชอบธรรมและชอบด้วยกฎหมาย

๖. หากผลงานทางวิชาชีพมีการใช้ข้อมูลจากการทำการวิจัยในคนหรือสัตว์ ผู้ขอแต่งตั้งจะต้องยื่นหลักฐานแสดงการอนุญาตจากคณะกรรมการจริยธรรมการวิจัยของส่วนงานหรือมหาวิทยาลัยที่มีการดำเนินการ

ข้าพเจ้าขอรับรองว่า ข้าพเจ้าได้ประพฤติและปฏิบัติตามหลักจริยธรรมและจรรยาบรรณทางวิชาชีพที่กำหนดไว้ในประกาศฯ และข้าพเจ้าได้รับทราบผลของการละเมิดจริยธรรมและจรรยาบรรณทางวิชาชีพดังกล่าว

ลงชื่อ.....ผู้ขอแต่งตั้ง

(.....)

วันที่.....เดือน.....พ.ศ.....

ส่วนที่ 2 สำหรับส่วนงาน

ส่วนงานได้รับทราบและตรวจสอบในเบื้องต้นแล้ว

ลงชื่อ..... (หัวหน้าภาควิชา/ผู้อำนวยการกอง

(.....) หรือเทียบเท่า)

วันที่.....เดือน.....พ.ศ.....

แบบสรุปผลงาน
(กรณีที่ผลงานไม่มีบทความ)

ส่วนที่ ๑ ประวัติส่วนตัว
ชื่อ-สกุล.....ตำแหน่ง.....ระดับ..... สังกัด.....ส่วนงาน..... ขอแต่งตั้งเป็นระดับ <input type="checkbox"/> ชำนาญการ <input type="checkbox"/> ชำนาญงานพิเศษ <input type="checkbox"/> ชำนาญการพิเศษ <input type="checkbox"/> เชี่ยวชาญ
ส่วนที่ ๒ ผลงาน
<input type="checkbox"/> คู่มือปฏิบัติงานหลัก <input type="checkbox"/> ผลงานเชิงวิเคราะห์ <input type="checkbox"/> ผลงานเชิงสังเคราะห์ <input type="checkbox"/> ผลงานวิจัย <input type="checkbox"/> ผลงานลักษณะอื่น ระบุ..... ชื่อผลงาน.....
ความเป็นมา
วัตถุประสงค์
ผลการศึกษา
ประโยชน์ที่ได้รับ

เอกสารแนบท้ายประกาศมหาวิทยาลัยสงขลานครินทร์
เรื่อง หลักเกณฑ์และวิธีการพิจารณาแต่งตั้งพนักงานมหาวิทยาลัยให้ดำรงตำแหน่งสูงขึ้น พ.ศ.๒๕๖๓

๑๑. แบบเสนอผลการดำเนินงาน

๑๑.๑ ผลสำเร็จของงานที่สำคัญที่ผ่านมา (แบบ พม.๐๑)

ชื่อ-สกุล.....ตำแหน่ง.....ระดับ.....
สังกัด.....
เสนอขอแต่งตั้งเป็นระดับ.....

๑. ชื่อผลงาน.....
๒. ระยะเวลาที่ดำเนินการ.....
๓. ความรู้ทางวิชาการ หรือแนวคิดที่ใช้ในการดำเนินการ.....

๓.๑.....

๓.๒.....

๓.๓.....

๔. สรุปสาระและขั้นตอนการดำเนินการ.....

๕. ผู้ร่วมดำเนินการ (ถ้ามี)

๕.๑.....สัดส่วนผลงาน ร้อยละ.....

๕.๒.....สัดส่วนผลงาน ร้อยละ.....

๕.๓.....สัดส่วนผลงาน ร้อยละ.....

๖. ส่วนของผลงานที่ผู้เสนอขอแต่งตั้งเป็นผู้ปฏิบัติ (ระบุรายละเอียดของผลงานพร้อมทั้งสัดส่วนของผลงาน)

๗. ผลสำเร็จของงาน (เชิงปริมาณ/คุณภาพ)

๘. การนำผลงานไปใช้ประโยชน์

.....
.....
.....

๙. ความยุ่งยากในการดำเนินงาน/ปัญหา/อุปสรรค

.....
.....
.....

๑๐. ข้อเสนอแนะ

.....
.....
.....

ขอรับรองว่าผลงานดังกล่าวข้างต้นเป็นความจริงทุกประการ

(ลงชื่อ)..... ผู้ขอแต่งตั้ง
(.....)
วันที่.....เดือน.....พ.ศ.....

ขอรับรองว่าสัดส่วนหรือลักษณะงานในการดำเนินการของผู้เสนอผลงานข้างต้นถูกต้องตรงกับความเป็นจริงทุกประการ

ลงชื่อ.....
(.....)
ผู้ร่วมดำเนินการ

ลงชื่อ.....
(.....)
ผู้ร่วมดำเนินการ

ลงชื่อ.....
(.....)
ผู้ร่วมดำเนินการ

ลงชื่อ.....
(.....)
ผู้ร่วมดำเนินการ

๑๑.๒ ข้อเสนอแนวคิด แผนงาน โครงการ หรือผลงานที่จะทำในอนาคต (แบบ พม.๐๒)

ชื่อผลงาน.....

หลักการและเหตุผล.....

.....

.....

.....

.....

.....

.....

วัตถุประสงค์.....

.....

.....

บทวิเคราะห์/แนวคิด/ข้อเสนอแนะ

.....

.....

.....

.....

.....

ผลที่คาดว่าจะได้รับ

.....

.....

.....

.....

ตัวชี้วัดความสำเร็จ

.....

.....

.....

.....

(ลงชื่อ)..... ผู้ขอแต่งตั้ง

(.....)

วันที่.....เดือน.....พ.ศ.....

เอกสารแนบท้ายประกาศมหาวิทยาลัยสงขลานครินทร์
เรื่อง หลักเกณฑ์และวิธีการพิจารณาแต่งตั้งพนักงานมหาวิทยาลัยให้ดำรงตำแหน่งสูงขึ้น พ.ศ.๒๕๖๓

๑๒. แบบแสดงหลักฐานการมีส่วนร่วมในผลงาน

คู่มือปฏิบัติงานหลัก ผลงานเชิงวิเคราะห์ ผลงานเชิงสังเคราะห์ ผลงานวิจัย

ผลงานลักษณะอื่น ระบุ.....

เรื่อง.....

ผู้ร่วมงาน จำนวน.....คน แต่ละคนมีส่วนร่วมและมีหน้าที่ความรับผิดชอบดังนี้

ชื่อผู้ร่วมงาน	ปริมาณงานร้อยละ ที่มีส่วนร่วม	บทบาทและหน้าที่ความรับผิดชอบในผลงาน
1.		
2.		
3.		

ลงชื่อ.....
(.....)

ลงชื่อ.....
(.....)

ลงชื่อ.....
(.....)

ลงชื่อ.....
(.....)

เอกสารแนบท้ายประกาศมหาวิทยาลัยสงขลานครินทร์
เรื่อง หลักเกณฑ์และวิธีการพิจารณาแต่งตั้งพนักงานมหาวิทยาลัยให้ดำรงตำแหน่งสูงขึ้น พ.ศ.๒๕๖๓

๑๓. แบบประเมินการแต่งตั้งให้ดำรงตำแหน่งสูงขึ้น

ตำแหน่งประเภททั่วไป ระดับชำนาญงาน ระดับชำนาญงานพิเศษ

ตำแหน่งประเภทวิชาชีพเฉพาะหรือเชี่ยวชาญเฉพาะ ระดับชำนาญการ ระดับชำนาญการพิเศษ

ชื่อ.....ตำแหน่ง.....ระดับ.....

สังกัด.....

ขอแต่งตั้งเป็นระดับ.....

คำชี้แจง ๑. การประเมินผลการดำเนินงานตามหน้าที่และความรับผิดชอบของตำแหน่ง ให้พิจารณาประเมินจากการนำเสนอของพนักงานมหาวิทยาลัย ตามแบบ พม.๐๑ และแบบ พม.๐๒

๒. เกณฑ์การผ่านการประเมินตำแหน่งระดับชำนาญงาน ชำนาญการ ต้องผ่านการประเมินไม่ต่ำกว่าร้อยละ ๗๐ ตำแหน่งระดับชำนาญงานพิเศษ ชำนาญการพิเศษ ต้องผ่านการประเมินไม่ต่ำกว่าร้อยละ ๘๐

ส่วนที่ ๑ ผลการดำเนินงานตามหน้าที่และความรับผิดชอบของตำแหน่ง																					
รายการประเมิน	ผลการประเมิน																				
๑.๑ เป็นงานที่ใช้ความสามารถในการคิดวิเคราะห์ การเชื่อมโยง การให้ข้อสรุปและข้อเสนอแนะ	<table border="1"> <tr> <td></td><td></td><td></td><td></td><td></td><td></td><td></td><td></td><td></td><td></td> </tr> <tr> <td>1</td><td>2</td><td>3</td><td>4</td><td>5</td><td>6</td><td>7</td><td>8</td><td>9</td><td>10</td> </tr> </table>											1	2	3	4	5	6	7	8	9	10
1	2	3	4	5	6	7	8	9	10												
๑.๒ เป็นงานที่ก่อให้เกิดประโยชน์ต่อส่วนงานหรือมหาวิทยาลัย	<table border="1"> <tr> <td></td><td></td><td></td><td></td><td></td><td></td><td></td><td></td><td></td><td></td> </tr> <tr> <td>1</td><td>2</td><td>3</td><td>4</td><td>5</td><td>6</td><td>7</td><td>8</td><td>9</td><td>10</td> </tr> </table>											1	2	3	4	5	6	7	8	9	10
1	2	3	4	5	6	7	8	9	10												
ส่วนที่ ๒ สรุปผลการประเมิน																					
คะแนนการประเมิน (ค่าคะแนนที่ได้) X ๑๐๐ = _____ คะแนน <input type="checkbox"/> ผ่านการประเมิน <input type="checkbox"/> ไม่ผ่านการประเมิน																					
๒๐																					
ความเห็นของคณะอนุกรรมการ.....																					
.....																					
.....																					
(ลงชื่อ).....ประธานอนุกรรมการ	(ลงชื่อ).....อนุกรรมการ																				
(.....)	(.....)																				
(ลงชื่อ).....อนุกรรมการ	(ลงชื่อ).....อนุกรรมการ																				
(.....)	(.....)																				
(ลงชื่อ).....อนุกรรมการ																					
(.....)																					

แบบประเมินการแต่งตั้งให้ดำรงตำแหน่งสูงขึ้น
ตำแหน่งประเภทวิชาชีพเฉพาะหรือเชี่ยวชาญเฉพาะ ระดับเชี่ยวชาญ

ชื่อ.....ตำแหน่ง.....ระดับ.....
สังกัด.....
ขอแต่งตั้งเป็นระดับ.....

คำชี้แจง ๑. การประเมินผลการดำเนินงานตามหน้าที่และความรับผิดชอบของตำแหน่ง ให้พิจารณาประเมินจากการนำเสนอของพนักงานมหาวิทยาลัย ตามแบบ พม.๐๑ และแบบ พม.๐๒ เกณฑ์การผ่านประเมินไม่ต่ำกว่าร้อยละ ๙๐

๒. การประเมินการใช้ความรู้ความสามารถในงานสนับสนุนงานบริการวิชาการหรืองานวิชาชีพ บริการต่อสังคม และความเป็นที่ยอมรับในงานด้านนั้นๆ หรือในวงวิชาการหรือวิชาชีพ ให้ประเมินจากแบบคำขอรับการพิจารณาแต่งตั้งและจากการนำเสนอของพนักงานมหาวิทยาลัย เกณฑ์การผ่านประเมินไม่ต่ำกว่าร้อยละ ๙๐

ส่วนที่ ๑ ผลการดำเนินงานตามหน้าที่และความรับผิดชอบของตำแหน่ง																					
รายการประเมิน	ผลการประเมิน																				
๑.๑ เป็นงานที่ใช้ความสามารถในการคิดวิเคราะห์ การเชื่อมโยง การให้ข้อสรุปและข้อเสนอแนะ	<table border="1"><tr><td></td><td></td><td></td><td></td><td></td><td></td><td></td><td></td><td></td><td></td></tr><tr><td>1</td><td>2</td><td>3</td><td>4</td><td>5</td><td>6</td><td>7</td><td>8</td><td>9</td><td>10</td></tr></table>											1	2	3	4	5	6	7	8	9	10
1	2	3	4	5	6	7	8	9	10												
๑.๒ เป็นงานที่ก่อให้เกิดประโยชน์ต่อส่วนงานหรือมหาวิทยาลัย	<table border="1"><tr><td></td><td></td><td></td><td></td><td></td><td></td><td></td><td></td><td></td><td></td></tr><tr><td>1</td><td>2</td><td>3</td><td>4</td><td>5</td><td>6</td><td>7</td><td>8</td><td>9</td><td>10</td></tr></table>											1	2	3	4	5	6	7	8	9	10
1	2	3	4	5	6	7	8	9	10												
ส่วนที่ ๒ การใช้ความรู้ความสามารถในงานสนับสนุนงานบริการวิชาการหรืองานวิชาชีพบริการต่อสังคม																					
รายการประเมิน	ผลการประเมิน																				
การให้ความเห็น คำแนะนำ หรือเสนอแนะ การให้คำปรึกษาแนะนำ การอบรมและเผยแพร่ความรู้เกี่ยวกับหลักการ แนวทาง ระบบ รูปแบบ เทคนิค และวิธีการในการแก้ไขปัญหา หรือการพัฒนางานสนับสนุนงานบริการวิชาการหรืองานวิชาชีพนั้นๆ	<table border="1"><tr><td></td><td></td><td></td><td></td><td></td><td></td><td></td><td></td><td></td><td></td></tr><tr><td>1</td><td>2</td><td>3</td><td>4</td><td>5</td><td>6</td><td>7</td><td>8</td><td>9</td><td>10</td></tr></table>											1	2	3	4	5	6	7	8	9	10
1	2	3	4	5	6	7	8	9	10												
ส่วนที่ ๓ ความเป็นที่ยอมรับในงานด้านนั้นๆ หรือในวงวิชาการหรือวิชาชีพ																					
รายการประเมิน	ผลการประเมิน																				
ผลงานได้รับการยอมรับ ยกย่อง หรือได้รับรางวัลในระดับชาติ หรือนานาชาติ หรือผลการปฏิบัติงานสนับสนุนงานบริการวิชาการหรืองานวิชาชีพ หรือในงานที่เกี่ยวข้องซึ่งเป็นที่ยอมรับอย่างกว้างขวางในระดับชาติหรือนานาชาติ	<table border="1"><tr><td></td><td></td><td></td><td></td><td></td><td></td><td></td><td></td><td></td><td></td></tr><tr><td>1</td><td>2</td><td>3</td><td>4</td><td>5</td><td>6</td><td>7</td><td>8</td><td>9</td><td>10</td></tr></table>											1	2	3	4	5	6	7	8	9	10
1	2	3	4	5	6	7	8	9	10												

๔. สรุปผลการประเมิน

๔.๑ ผลการดำเนินงานตามหน้าที่และความรับผิดชอบของตำแหน่ง

คะแนนการประเมิน (ค่าคะแนนที่ได้) X ๑๐๐ = ____ คะแนน ผ่านการประเมิน ไม่ผ่านการประเมิน
๒๐

๔.๒ การใช้ความรู้ความสามารถในงานสนับสนุนงานบริการวิชาการ หรืองานวิชาชีพบริการต่อสังคม

คะแนนการประเมิน (ค่าคะแนนที่ได้) X ๑๐๐ = ____ คะแนน ผ่านการประเมิน ไม่ผ่านการประเมิน
๑๐

๔.๓ ความเป็นที่ยอมรับในงานด้านนั้น ๆ หรือในวงวิชาการหรือวิชาชีพ

คะแนนการประเมิน (ค่าคะแนนที่ได้) X ๑๐๐ = ____ คะแนน ผ่านการประเมิน ไม่ผ่านการประเมิน
๑๐

ความเห็นของคณะอนุกรรมการ.....
.....
.....
.....
.....
.....
.....
.....
.....
.....

(ลงชื่อ).....ประธานอนุกรรมการ (ลงชื่อ).....อนุกรรมการ
(.....) (.....)
(ลงชื่อ).....อนุกรรมการ (ลงชื่อ).....อนุกรรมการ
(.....) (.....)
(ลงชื่อ).....อนุกรรมการ
(.....)

เอกสารแนบท้ายประกาศมหาวิทยาลัยสงขลานครินทร์
เรื่อง หลักเกณฑ์และวิธีการพิจารณาแต่งตั้งพนักงานมหาวิทยาลัยให้ดำรงตำแหน่งสูงขึ้น พ.ศ.๒๕๖๓

๑๔. แบบประเมินคุณภาพผลงาน

๑. แบบประเมินคุณภาพคู่มือปฏิบัติงานหลัก

ส่วนที่ ๑. ผู้ขอแต่งตั้ง
ชื่อ-สกุล..... ตำแหน่ง..... ระดับ..... สังกัด..... ขอแต่งตั้งเป็นระดับ <input type="checkbox"/> ชำนาญงาน <input type="checkbox"/> ชำนาญการ โดยวิธี <input type="checkbox"/> ปกติ <input type="checkbox"/> วิธีพิเศษ ชื่อผลงาน.....(สัดส่วนผลงาน.....%)
๒. คุณภาพคู่มือปฏิบัติงานหลัก
ระดับ ๓ (ดี) เป็นเอกสารแสดงเส้นทางการทำงานในงานหลักของตำแหน่งตั้งแต่จุดเริ่มต้นจนถึงสุดกระบวนการ โดยระบุขั้นตอนและรายละเอียดของกระบวนการต่าง ๆ ในการปฏิบัติงาน กฎ ระเบียบที่เกี่ยวข้องในการปฏิบัติงาน ตลอดจนแนวทางการแก้ไขปัญหาและข้อเสนอแนะในการปฏิบัติงานดังกล่าวซึ่งต้องใช้ประกอบการปฏิบัติงานมาแล้ว และต้องมีการปรับปรุงเปลี่ยนแปลงเมื่อมีการเปลี่ยนแปลงการปฏิบัติงาน ซึ่งเป็นประโยชน์ต่อส่วนงานหรือมหาวิทยาลัยและสามารถนำไปใช้เป็นแหล่งอ้างอิงหรือนำไปปฏิบัติได้
ระดับ ๔ (ดีมาก) ใช้เกณฑ์เดียวกับระดับ ๓ และต้อง ๑. ก่อให้เกิดความรู้ใหม่หรือเทคนิควิธีการใหม่ ๒. เป็นประโยชน์ต่อการพัฒนาระบบหรือมาตรฐานของงาน
ระดับ ๕ (ดีเด่น) ใช้เกณฑ์เดียวกับระดับ ๔ และต้อง ๑. มีลักษณะเป็นงานบุกเบิกความรู้ใหม่ในเรื่องใดเรื่องหนึ่ง ๒. มีการกระตุ้นให้เกิดความคิดและค้นคว้าอย่างต่อเนื่อง เป็นที่เชื่อถือและยอมรับในวงวิชาชีพ

๓ .สรุปผลการพิจารณาคุณภาพผลงาน

<input type="checkbox"/> ระดับ ๑ ควรปรับปรุง	<input type="checkbox"/> ระดับ ๒ พอใช้	<input type="checkbox"/> ระดับ ๓ ดี	<input type="checkbox"/> ระดับ ๔ ดีมาก	<input type="checkbox"/> ระดับ ๕ ดีเด่น
---	---	--	---	--

ความเห็น

.....

.....

.....

.....

.....

.....

.....

.....

.....

สรุปความเห็น

เป็นการแก้ไขประเด็นหลัก (Major Change) ซึ่งเป็นการแก้ไขสาระสำคัญที่ผู้ประเมินต้องการตรวจสอบผลงานอีกครั้ง หลังการแก้ไข (ซึ่งมีผลทำให้วันแต่งตั้งให้ดำรงตำแหน่งสูงขึ้น คือวันที่ส่วนงานรับผลงานฉบับแก้ไขปรับปรุงสมบูรณ์)

เป็นการแก้ไขประเด็นรอง (Minor Change)

๔. ผลการพิจารณาจริยธรรมและจรรยาบรรณทางวิชาชีพ

พบว่ามีการละเมิดทางจริยธรรมและจรรยาบรรณทางวิชาชีพ โปรดระบุ.....

.....

.....

.....

.....

.....

ไม่พบว่ามี การละเมิดทางจริยธรรมและจรรยาบรรณทางวิชาชีพ

ลงชื่อ.....กรรมการผู้ทรงคุณวุฒิ
(.....)
วันที่.....เดือน.....พ.ศ.....

๒. แบบประเมินคุณภาพผลงานเชิงวิเคราะห์

ส่วนที่ ๑. ผู้ขอแต่งตั้ง
ชื่อ-สกุล..... ตำแหน่ง..... ระดับ..... สังกัด..... ขอแต่งตั้งเป็นระดับ <input type="checkbox"/> ชำนาญงาน <input type="checkbox"/> ชำนาญงานพิเศษ <input type="checkbox"/> ชำนาญการ <input type="checkbox"/> ชำนาญการพิเศษ <input type="checkbox"/> เชี่ยวชาญ โดยวิธี <input type="checkbox"/> ปกติ <input type="checkbox"/> วิธีพิเศษ ชื่อผลงาน.....(สัดส่วนผลงาน.....%)
๒. คุณภาพผลงานเชิงวิเคราะห์
ระดับ ๓ (ดี) เป็นผลงานที่แสดงการแยกแยะองค์ประกอบต่าง ๆ ของเรื่องอย่างมีระบบ มีการศึกษาในแต่ละองค์ประกอบและความสัมพันธ์ขององค์ประกอบต่าง ๆ เพื่อให้เกิดความเข้าใจในเรื่องนั้น ๆ ซึ่งเป็นประโยชน์ต่อส่วนงานหรือมหาวิทยาลัย และสามารถนำไปใช้เป็นแหล่งอ้างอิงหรือนำไปปฏิบัติได้
ระดับ ๔ (ดีมาก) ใช้เกณฑ์เดียวกับระดับ ๓ และต้อง ๑. ก่อให้เกิดความรู้ใหม่หรือเทคนิควิธีการใหม่ ๒. เป็นประโยชน์ต่อการพัฒนาระบบหรือมาตรฐานของงาน
ระดับ ๕ (ดีเด่น) ใช้เกณฑ์เดียวกับระดับ ๔ และต้อง ๑. มีลักษณะเป็นงานบุกเบิกความรู้ใหม่ในเรื่องใดเรื่องหนึ่ง ๒. มีการกระตุ้นให้เกิดความคิดและค้นคว้าอย่างต่อเนื่อง เป็นที่เชื่อถือและยอมรับในวงวิชาชีพ

๓. แบบประเมินคุณภาพผลงานเชิงสังเคราะห์

ส่วนที่ ๑. ผู้ขอแต่งตั้ง
ชื่อ-สกุล..... ตำแหน่ง..... ระดับ..... สังกัด..... ขอแต่งตั้งเป็นระดับ <input type="checkbox"/> ชำนาญงาน <input type="checkbox"/> ชำนาญงานพิเศษ <input type="checkbox"/> ชำนาญการ <input type="checkbox"/> ชำนาญการพิเศษ <input type="checkbox"/> เชี่ยวชาญ โดยวิธี <input type="checkbox"/> ปกติ <input type="checkbox"/> วิธีพิเศษ ชื่อผลงาน.....(สัดส่วนผลงาน.....%)
๒. คุณภาพผลงานเชิงสังเคราะห์
ระดับ ๓ (ดี) เป็นผลงานที่แสดงการรวบรวมเนื้อหาสาระต่าง ๆ หรือองค์ประกอบต่าง ๆ เข้าด้วยกัน โดยต้องอาศัยความคิดสร้างสรรค์ในการสร้างรูปแบบโครงสร้างเบื้องต้นเพื่อให้เกิดแนวทางหรือเทคนิควิธีการใหม่ในเรื่องนั้นๆ ซึ่งเป็นประโยชน์ต่อส่วนงานหรือมหาวิทยาลัยและสามารถนำไปใช้เป็นแหล่งอ้างอิงหรือนำไปปฏิบัติได้
ระดับ ๔ (ดีมาก) ใช้เกณฑ์เดียวกับระดับ ๓ และต้อง ๑. ก่อให้เกิดความรู้ใหม่หรือเทคนิควิธีการใหม่ ๒. เป็นประโยชน์ต่อการพัฒนาระบบหรือมาตรฐานของงาน
ระดับ ๕ (ดีเด่น) ใช้เกณฑ์เดียวกับระดับ ๔ และต้อง ๑. มีลักษณะเป็นงานบุกเบิกความรู้ใหม่ในเรื่องใดเรื่องหนึ่ง ๒. มีการกระตุ้นให้เกิดความคิดและค้นคว้าอย่างต่อเนื่อง เป็นที่เชื่อถือและยอมรับในวงวิชาชีพ

๓. สรุปผลการพิจารณาคุณภาพผลงาน				
<input type="checkbox"/> ระดับ ๑ ควรปรับปรุง	<input type="checkbox"/> ระดับ ๒ พอใช้	<input type="checkbox"/> ระดับ ๓ ดี	<input type="checkbox"/> ระดับ ๔ ดีมาก	<input type="checkbox"/> ระดับ ๕ ดีเด่น
ความเห็น				
.....				
.....				
.....				
.....				
.....				
.....				
.....				
.....				
.....				
สรุปความเห็น (ประเมินเฉพาะกรณีผลงานที่เป็นรายงานฉบับสมบูรณ์ แต่ไม่ต้องประเมินหากผลงานเป็นบทความ ที่ตีพิมพ์เผยแพร่ในวารสารวิชาการ /หนังสือรวบรวมบทความวิชาการหรือบทความวิจัย/Proceeding ประกอบการ ประชุมวิชาการ)				
<input type="checkbox"/> เป็นการแก้ไขประเด็นหลัก (Major Change) ซึ่งเป็นการแก้ไขสาระสำคัญที่ผู้ประเมินต้องการตรวจสอบผลงานอีกครั้ง หลังการแก้ไข (ซึ่งมีผลทำให้วันแต่งตั้งให้ดำรงตำแหน่งสูงขึ้น คือวันที่ส่วนงานรับผลงานฉบับแก้ไขปรับปรุงสมบูรณ์)				
<input type="checkbox"/> เป็นการแก้ไขประเด็นรอง (Major Change)				
๔. ผลการพิจารณาจริยธรรมและจรรยาบรรณทางวิชาชีพ				
<input type="checkbox"/> พบว่ามีการละเมิดทางจริยธรรมและจรรยาบรรณทางวิชาชีพ โปรดระบุ.....				
.....				
.....				
<input type="checkbox"/> ไม่พบว่ามีการละเมิดทางจริยธรรมและจรรยาบรรณทางวิชาชีพ				
ลงชื่อ.....กรรมการผู้ทรงคุณวุฒิ				
(.....)				
วันที่.....เดือน.....พ.ศ.....				

๔. แบบประเมินคุณภาพผลงานวิจัย

ส่วนที่ ๑. ผู้ขอแต่งตั้ง
ชื่อ-สกุล..... ตำแหน่ง..... ระดับ..... สังกัด..... ขอแต่งตั้งเป็นระดับ <input type="checkbox"/> ชำนาญงาน <input type="checkbox"/> ชำนาญงานพิเศษ <input type="checkbox"/> ชำนาญการ <input type="checkbox"/> ชำนาญการพิเศษ <input type="checkbox"/> เชี่ยวชาญ โดยวิธี <input type="checkbox"/> ปกติ <input type="checkbox"/> วิธีพิเศษ ชื่อผลงาน.....(สัดส่วนผลงาน.....%)
๒. คุณภาพผลงานวิจัย
ระดับ ๓ (ดี) เป็นผลงานที่เป็นงานศึกษา หรืองานค้นคว้าอย่างมีระบบด้วยวิธีวิทยาการวิจัยที่เป็นที่ยอมรับ และมีวัตถุประสงค์ที่ชัดเจนเพื่อให้ได้มาซึ่งข้อมูล คำตอบ หรือข้อสรุปรวมที่เป็นประโยชน์ และนำไปสู่การปรับปรุงพัฒนาหรือแก้ไขปัญหาในงานของส่วนงานหรือมหาวิทยาลัยและสามารถนำไปใช้เป็นแหล่งอ้างอิงหรือนำไปปฏิบัติได้
ระดับ ๔ (ดีมาก) ใช้เกณฑ์เดียวกับระดับ ๓ และต้อง ๑. ก่อให้เกิดความรู้ใหม่หรือเทคนิควิธีการใหม่ ๒. เป็นประโยชน์ต่อการพัฒนาระบบหรือมาตรฐานของงาน
ระดับ ๕ (ดีเด่น) ใช้เกณฑ์เดียวกับระดับ ๔ และต้อง ๑. มีลักษณะเป็นงานบุกเบิกความรู้ใหม่ในเรื่องใดเรื่องหนึ่ง ๒. มีการกระตุ้นให้เกิดความคิดและค้นคว้าอย่างต่อเนื่อง เป็นที่เชื่อถือและยอมรับในวงวิชาชีพ

๓ .สรุปผลการพิจารณาคุณภาพผลงาน

<input type="checkbox"/> ระดับ ๑ ควรปรับปรุง	<input type="checkbox"/> ระดับ ๒ พอใช้	<input type="checkbox"/> ระดับ ๓ ดี	<input type="checkbox"/> ระดับ ๔ ดีมาก	<input type="checkbox"/> ระดับ ๕ ดีเด่น
---	---	--	---	--

ความเห็น

.....

.....

.....

.....

.....

.....

.....

สรุปความเห็น (ประเมินเฉพาะกรณีผลงานที่เป็นรายงานฉบับสมบูรณ์ แต่ไม่ต้องประเมินหากผลงานเป็นบทความที่ตีพิมพ์เผยแพร่ในวารสารวิชาการ /หนังสือรวบรวมบทความวิชาการหรือบทความวิจัย/Proceeding ประกอบการประชุมวิชาการ)

เป็นการแก้ไขประเด็นหลัก (Major Change) ซึ่งเป็นการแก้ไขสาระสำคัญที่ผู้ประเมินต้องการตรวจสอบผลงานอีกครั้ง หลังการแก้ไข (ซึ่งมีผลทำให้วันแต่งตั้งให้ดำรงตำแหน่งสูงขึ้น คือวันที่ส่วนงานรับผลงานฉบับแก้ไขปรับปรุงสมบูรณ์)

เป็นการแก้ไขประเด็นรอง (Minor Change)

๔. ผลการพิจารณาจริยธรรมและจรรยาบรรณทางวิชาชีพ

พบว่ามีการละเมิดทางจริยธรรมและจรรยาบรรณทางวิชาชีพ โปรดระบุ.....

.....

.....

.....

ไม่พบว่าการละเมิดทางจริยธรรมและจรรยาบรรณทางวิชาชีพ

ลงชื่อ.....กรรมการผู้ทรงคุณวุฒิ

(.....)

วันที่.....เดือน.....พ.ศ.....

๕. แบบประเมินคุณภาพผลงานสร้างสรรค์ด้านวิทยาศาสตร์และเทคโนโลยี

ส่วนที่ ๑. ผู้ขอแต่งตั้ง
ชื่อ-สกุล..... ตำแหน่ง..... ระดับ..... สังกัด..... ขอแต่งตั้งเป็นระดับ <input type="checkbox"/> ชำนาญงาน <input type="checkbox"/> ชำนาญงานพิเศษ <input type="checkbox"/> ชำนาญการ <input type="checkbox"/> ชำนาญการพิเศษ <input type="checkbox"/> เชี่ยวชาญ โดยวิธี <input type="checkbox"/> ปกติ <input type="checkbox"/> วิธีพิเศษ ชื่อผลงาน.....(สัดส่วนผลงาน.....%)
๒. คุณภาพผลงานสร้างสรรค์ด้านวิทยาศาสตร์และเทคโนโลยี
ระดับ ๓ (ดี) เป็นผลงานที่แสดงให้เห็นถึงความคิดสร้างสรรค์ซึ่งต้องใช้ความรู้เชิงวิชาการมีผลการทดสอบตามหลักวิชาการที่ชัดเจน เชื่อถือได้ และการนำผลงานนั้นไปใช้มีศักยภาพในระดับปานกลาง
ระดับ ๔ (ดีมาก) ใช้เกณฑ์เดียวกับระดับ ๓ ซึ่งต้องใช้ความรู้เชิงวิชาการมากขึ้น โดยการนำผลงานนั้นไปใช้มีศักยภาพทางเศรษฐกิจหรือทางสังคมในระดับสูง
ระดับ ๕ (ดีเด่น) ใช้เกณฑ์เดียวกับระดับ ๔ ซึ่งต้องใช้ความรู้เชิงวิชาการที่ลึกซึ้ง โดยผลงานไปใช้ก่อให้เกิดประโยชน์ในแนวทางหรือรูปแบบใหม่ที่จะมีผลกระทบทางเศรษฐกิจหรือทางสังคมในระดับสูง

๓ .สรุปผลการพิจารณาคุณภาพผลงาน

<input type="checkbox"/> ระดับ ๑ ควรปรับปรุง	<input type="checkbox"/> ระดับ ๒ พอใช้	<input type="checkbox"/> ระดับ ๓ ดี	<input type="checkbox"/> ระดับ ๔ ดีมาก	<input type="checkbox"/> ระดับ ๕ ดีเด่น
---	---	--	---	--

ความเห็น

.....

.....

.....

.....

.....

.....

.....

.....

.....

สรุปความเห็น

- เป็นการแก้ไขประเด็นหลัก (Major Change) ซึ่งเป็นการแก้ไขสาระสำคัญที่ผู้ประเมินต้องการตรวจสอบผลงานอีกครั้ง หลังการแก้ไข (ซึ่งมีผลทำให้วันแต่งตั้งให้ดำรงตำแหน่งสูงขึ้น คือวันที่ส่วนงานรับผลงานฉบับแก้ไขปรับปรุงสมบูรณ์)
- เป็นการแก้ไขประเด็นรอง (Minor Change)

๔. ผลการพิจารณาจริยธรรมและจรรยาบรรณทางวิชาชีพ

- พบว่ามีการละเมิดทางจริยธรรมและจรรยาบรรณทางวิชาชีพ โปรดระบุ.....

.....

.....

.....

.....

.....

- ไม่พบว่าการละเมิดทางจริยธรรมและจรรยาบรรณทางวิชาชีพ

ลงชื่อ.....กรรมการผู้ทรงคุณวุฒิ

(.....)

วันที่.....เดือน.....พ.ศ.....

๖. แบบประเมินคุณภาพผลงานสร้างสรรค์ด้านสุนทรียะ ศิลปะ

ส่วนที่ ๑. ผู้ขอแต่งตั้ง
ชื่อ-สกุล..... ตำแหน่ง..... ระดับ..... สังกัด..... ขอแต่งตั้งเป็นระดับ <input type="checkbox"/> ชำนาญงาน <input type="checkbox"/> ชำนาญงานพิเศษ <input type="checkbox"/> ชำนาญการ <input type="checkbox"/> ชำนาญการพิเศษ <input type="checkbox"/> เชี่ยวชาญ โดยวิธี <input type="checkbox"/> ปกติ <input type="checkbox"/> วิธีพิเศษ ชื่อผลงาน.....(สัดส่วนผลงาน.....%)
๒. คุณภาพผลงานสร้างสรรค์ด้านสุนทรียะ ศิลปะ
ระดับ ๓ (ดี) เป็นผลงานที่มีคุณค่าทางศิลปะ โดยที่ผู้ประพันธ์สามารถอธิบายหลักการและกระบวนการสร้างสรรค์ที่สื่อความ เป็น ผู้รับได้เป็นอย่างดี
ระดับ ๔ (ดีมาก) ใช้เกณฑ์เดียวกับระดับ ๓ และต้องเป็นตัวอย่างอันดีที่ยังประโยชน์เด่นชัดต่อวรรณกรรมศึกษา วิชาการด้านการเขียน สร้างสรรค์ (creative writing) และการศึกษาศิลปะแขนงนั้นๆ
ระดับ ๕ (ดีเด่น) ใช้เกณฑ์เดียวกับระดับ ๔ และต้องเป็นงานที่สร้างมิติใหม่ในด้านการสร้างสรรค์ สุนทรียศาสตร์ วรรณกรรม ศึกษา การเขียนสร้างสรรค์ (creative writing) และการศึกษาศิลปะ

๗. แบบประเมินคุณภาพสิทธิบัตร

ส่วนที่ ๑. ผู้ขอแต่งตั้ง
ชื่อ-สกุล..... ตำแหน่ง..... ระดับ..... สังกัด..... ขอแต่งตั้งเป็นระดับ <input type="checkbox"/> ข้าราชการ <input type="checkbox"/> ข้าราชการพิเศษ <input type="checkbox"/> ข้าราชการ <input type="checkbox"/> ข้าราชการพิเศษ <input type="checkbox"/> เชี่ยวชาญ โดยวิธี <input type="checkbox"/> ปกติ <input type="checkbox"/> วิธีพิเศษ ชื่อผลงาน.....(สัดส่วนผลงาน.....%)
๒. คุณภาพสิทธิบัตร
ระดับ ๓ (ดี) เป็นสิทธิบัตรที่ได้รับการขึ้นทะเบียนและพิสูจน์ได้ว่ามีผู้นำไปวิจัยหรือพัฒนาต่อยอด
ระดับ ๔ (ดีมาก) เป็นสิทธิบัตรที่ได้รับการขึ้นทะเบียนและพิสูจน์ได้ว่ามีผู้นำไปใช้ประโยชน์ในเชิงพาณิชย์ หรือเชิงสาธารณะ
ระดับ ๕ (ดีเด่น) เป็นสิทธิบัตรที่ได้รับการขึ้นทะเบียนแล้วและพิสูจน์ได้ว่ามีผู้นำไปใช้ประโยชน์ในระดับชาติ หรือนานาชาติและมีหลักฐานว่าได้นำไปใช้ประโยชน์เชิงพาณิชย์หรือเชิงสาธารณะอย่างกว้างขวาง

๘.แบบประเมินคุณภาพซอฟต์แวร์

ส่วนที่ ๑. ผู้ขอแต่งตั้ง	
ชื่อ-สกุล..... ตำแหน่ง..... ระดับ.....	
สังกัด.....	
ขอแต่งตั้งเป็นระดับ <input type="checkbox"/> ชำนาญงาน <input type="checkbox"/> ชำนาญงานพิเศษ <input type="checkbox"/> ชำนาญการ <input type="checkbox"/> ชำนาญการพิเศษ <input type="checkbox"/> เชี่ยวชาญ	
โดยวิธี <input type="checkbox"/> ปกติ <input type="checkbox"/> วิธีพิเศษ	
ชื่อผลงาน.....	
.....(สัดส่วนผลงาน.....%)	
๒. คุณภาพสิทธิบัตร	
ระดับ ๓ (ดี)	
เป็นงานที่มีการศึกษาค้นคว้า หรือมีกระบวนการวิจัยทุกขั้นตอน ถูกต้องเหมาะสมตามระเบียบวิธีการวิจัยซึ่งแสดงให้เห็นถึงความก้าวหน้าทางวิชาการหรือนำไปประยุกต์ใช้ได้	
ระดับ ๔ (ดีมาก)	
ใช้เกณฑ์เดียวกับระดับ ๓ และต้องเป็นประโยชน์ทางวิชาการหรือสามารถนำไปประยุกต์ได้อย่างแพร่หลาย	
ระดับ ๕ (ดีเด่น)	
ใช้เกณฑ์เดียวกับระดับ ๔ และต้องได้รับการอ้างอิงหรือใช้งานในวงวิชาการหรือวิชาชีพ	

๓. สรุปผลการพิจารณาคุณภาพผลงาน

<input type="checkbox"/> ระดับ ๑ ควรปรับปรุง	<input type="checkbox"/> ระดับ ๒ พอใช้	<input type="checkbox"/> ระดับ ๓ ดี	<input type="checkbox"/> ระดับ ๔ ดีมาก	<input type="checkbox"/> ระดับ ๕ ดีเด่น
---	---	--	---	--

ความเห็น

.....

.....

.....

.....

.....

.....

.....

สรุปความเห็น

เป็นการแก้ไขประเด็นหลัก (Major Change) ซึ่งเป็นการแก้ไขสาระสำคัญที่ผู้ประเมินต้องการตรวจสอบผลงานอีกครั้ง หลังการแก้ไข (ซึ่งมีผลทำให้วันแต่งตั้งให้ดำรงตำแหน่งสูงขึ้น คือวันที่สำนักงานรับผลงานฉบับแก้ไขปรับปรุงสมบูรณ์)

เป็นการแก้ไขประเด็นรอง (Minor Change)

๔. ผลการพิจารณาจริยธรรมและจรรยาบรรณทางวิชาชีพ

พบว่ามีการละเมิดทางจริยธรรมและจรรยาบรรณทางวิชาชีพ โปรดระบุ.....

.....

.....

.....

.....

.....

ไม่พบว่ามี การละเมิดทางจริยธรรมและจรรยาบรรณทางวิชาชีพ

ลงชื่อ.....กรรมการผู้ทรงคุณวุฒิ

(.....)

วันที่.....เดือน.....พ.ศ.....

๙. แบบประเมินคุณภาพหนังสือ

ส่วนที่ ๑. ผู้ขอแต่งตั้ง
ชื่อ-สกุล..... ตำแหน่ง..... ระดับ..... สังกัด..... ขอแต่งตั้งเป็นระดับ <input type="checkbox"/> ชำนาญงาน <input type="checkbox"/> ชำนาญงานพิเศษ <input type="checkbox"/> ชำนาญการ <input type="checkbox"/> ชำนาญการพิเศษ <input type="checkbox"/> เชี่ยวชาญ โดยวิธี <input type="checkbox"/> ปกติ <input type="checkbox"/> วิธีพิเศษ ชื่อผลงาน.....(สัดส่วนผลงาน.....%)
๒. คุณภาพหนังสือ
ระดับ ๓ (ดี) เป็นหนังสือที่มีเนื้อหาสาระทางวิชาการถูกต้องสมบูรณ์และทันสมัย มีแนวคิดและการนำเสนอที่ชัดเจน เป็นประโยชน์ต่อวงวิชาการ
ระดับ ๔ (ดีมาก) ใช้เกณฑ์เดียวกับระดับ ๓ และต้อง ๑. มีการวิเคราะห์และเสนอความรู้หรือวิธีการที่ทันสมัยและเป็นประโยชน์ต่อวงวิชาการ ๒. มีการสอดแทรกความคิดริเริ่มและประสบการณ์หรือผลงานวิจัยที่เป็นการแสดงให้เห็นถึงความรู้ที่เป็นประโยชน์ต่อวงวิชาการ
ระดับ ๕ (ดีเด่น) ใช้เกณฑ์เดียวกับระดับ ๔ และต้อง ๑. สามารถนำไปใช้อ้างอิงหรือนำไปปฏิบัติได้ ๒. เป็นที่เชื่อถือและยอมรับในวงวิชาการหรือวิชาชีพที่เกี่ยวข้อง

เอกสารแนบท้ายประกาศมหาวิทยาลัยสงขลานครินทร์

เรื่อง หลักเกณฑ์และวิธีการพิจารณาแต่งตั้งพนักงานมหาวิทยาลัยให้ดำรงตำแหน่งสูงขึ้น พ.ศ.๒๕๖๓

๑๕. แบบสรุปผลการประเมินคุณภาพผลงาน

ผลงานที่ ○ นาย ○ นาง ○ นางสาว.....
ส่วนงาน.....เสนอขอแต่งตั้งตำแหน่ง.....

สรุปผลการประเมินคุณภาพผลงานในภาพรวม

.....
.....
.....
.....
.....
.....
.....
.....
.....

ผลการพิจารณาจริยธรรมและจรรยาบรรณทางวิชาชีพ

- ไม่พบที่มีการละเมิดทางจริยธรรมและจรรยาบรรณทางวิชาชีพ
- พบที่มีการละเมิดทางจริยธรรมและจรรยาบรรณทางวิชาชีพ
โปรดระบุ.....
- ควรตรวจสอบการละเมิดทางจริยธรรมและจรรยาบรรณทางวิชาชีพเพิ่มเติม
โปรดระบุ.....

ลงชื่อ.....กรรมการผู้ทรงคุณวุฒิ
(.....)
วันที่.....เดือน.....พ.ศ.....

เกณฑ์การแต่งตั้ง

ตำแหน่งระดับ	คุณภาพผลงาน	
	วิธีปกติ	วิธีพิเศษ
ชำนาญงาน ชำนาญการ	3	4
ชำนาญงานพิเศษ ชำนาญการพิเศษ	3.5	4
เชี่ยวชาญ	4	4.5

(สำเนา)

ประกาศมหาวิทยาลัยสงขลานครินทร์

เรื่อง หลักเกณฑ์และวิธีการพิจารณาแต่งตั้งพนักงานมหาวิทยาลัยให้ดำรงตำแหน่งสูงขึ้น

พ.ศ.๒๕๖๓

โดยที่เป็นการสมควรให้มีประกาศมหาวิทยาลัยสงขลานครินทร์ เรื่อง หลักเกณฑ์และวิธีการพิจารณาแต่งตั้งพนักงานมหาวิทยาลัยให้ดำรงตำแหน่งสูงขึ้น พ.ศ.๒๕๖๓

อาศัยอำนาจตามข้อ ๑๙ ของข้อบังคับมหาวิทยาลัยสงขลานครินทร์ ว่าด้วยการบริหารงานบุคคลพนักงานมหาวิทยาลัย พ.ศ.๒๕๕๙ และมติคณะกรรมการบริหารมหาวิทยาลัยสงขลานครินทร์ ในคราวประชุมครั้งที่ ๑๐/๒๕๖๓ เมื่อวันที่ ๖ ตุลาคม ๒๕๖๓ จึงให้ออกประกาศไว้ดังนี้

ข้อ ๑ ประกาศนี้เรียกว่า “ประกาศมหาวิทยาลัยสงขลานครินทร์ เรื่อง หลักเกณฑ์และวิธีการพิจารณาแต่งตั้งพนักงานมหาวิทยาลัยให้ดำรงตำแหน่งสูงขึ้น พ.ศ.๒๕๖๓”

ข้อ ๒ ประกาศนี้ให้ใช้บังคับตั้งแต่วันถัดจากวันประกาศเป็นต้นไป

ข้อ ๓ ให้ยกเลิกประกาศมหาวิทยาลัยสงขลานครินทร์ เรื่อง หลักเกณฑ์ วิธีการกำหนดระดับตำแหน่งและแต่งตั้งพนักงานมหาวิทยาลัย ตำแหน่งประเภททั่วไป ระดับชำนาญงาน ระดับชำนาญงานพิเศษ ตำแหน่งประเภทวิชาชีพเฉพาะหรือเชี่ยวชาญเฉพาะ ระดับชำนาญการ ระดับชำนาญการพิเศษ ระดับเชี่ยวชาญ ระดับเชี่ยวชาญพิเศษ ลงวันที่ ๒๐ กรกฎาคม ๒๕๕๔

ข้อ ๔ ในประกาศนี้

“มหาวิทยาลัย” หมายความว่า มหาวิทยาลัยสงขลานครินทร์

“ส่วนงาน” หมายความว่า สำนักงานสภามหาวิทยาลัย สำนักงานอธิการบดี สำนักงานวิทยาเขต คณะ วิทยาลัย สถาบัน สำนัก และส่วนงานที่เรียกชื่ออย่างอื่น ที่มีฐานะเทียบเท่าคณะ วิทยาลัย สถาบันหรือสำนัก

“คณะกรรมการบริหารมหาวิทยาลัย” หมายความว่า คณะกรรมการบริหารมหาวิทยาลัยสงขลานครินทร์

“คณะกรรมการ” หมายความว่า คณะกรรมการประเมินเพื่อแต่งตั้งบุคคลให้ดำรงตำแหน่งสูงขึ้น

“พนักงานมหาวิทยาลัย” หมายความว่า พนักงานมหาวิทยาลัยสงขลานครินทร์ ประเภทปฏิบัติการและวิชาชีพ

“การแต่งตั้งให้ดำรงตำแหน่งสูงขึ้น” หมายความว่า การแต่งตั้งพนักงานมหาวิทยาลัยให้ดำรงตำแหน่งในระดับที่สูงขึ้นกรณีปฏิบัติงานเฉพาะด้านหรือเฉพาะทาง ได้แก่ ตำแหน่งทั่วไป ระดับชำนาญงาน และชำนาญงานพิเศษ ตำแหน่งวิชาชีพเฉพาะหรือเชี่ยวชาญเฉพาะ ระดับชำนาญการชำนาญการพิเศษ และเชี่ยวชาญ

“ผู้ขอแต่งตั้ง” หมายความว่า พนักงานมหาวิทยาลัยที่เสนอขอแต่งตั้งให้ดำรงตำแหน่งสูงขึ้น

บทเฉพาะกาล

ข้อ ๒๔ พนักงานมหาวิทยาลัยที่ได้ยื่นเสนอผลงานเพื่อขอกำหนดตำแหน่งสูงขึ้นไว้ที่ส่วนงานก่อนวันที่ประกาศนี้มีผลบังคับใช้ หรือตำแหน่งใดที่อยู่ระหว่างการประเมินค่างานหรือได้รับอนุมัติการประเมินค่างานแล้วก่อนวันที่ประกาศนี้มีผลใช้บังคับ หากได้ยื่นเสนอผลงานไปยังส่วนงานภายใน ๑๘๐ วัน นับแต่วันที่ประกาศนี้มีผลใช้บังคับ ให้ดำเนินการตามประกาศมหาวิทยาลัยสงขลานครินทร์ เรื่อง หลักเกณฑ์ วิธีการกำหนดระดับตำแหน่งและแต่งตั้งพนักงานมหาวิทยาลัย ตำแหน่งประเภททั่วไป ระดับชำนาญงาน ระดับชำนาญงานพิเศษ ตำแหน่งประเภทวิชาชีพเฉพาะหรือเชี่ยวชาญเฉพาะ ระดับชำนาญการ ระดับชำนาญการพิเศษ ระดับเชี่ยวชาญ ระดับเชี่ยวชาญพิเศษ ลงวันที่ ๒๐ กรกฎาคม ๒๕๕๕ ต่อไปจนแล้วเสร็จ

ข้อ ๒๕ ให้คณะกรรมการตามประกาศนี้ทำหน้าที่เป็นคณะกรรมการประเมินเพื่อแต่งตั้งบุคคลให้ดำรงตำแหน่งสูงขึ้น ตามข้อบังคับมหาวิทยาลัยสงขลานครินทร์ ว่าด้วยการกำหนดระดับตำแหน่งและการแต่งตั้งข้าราชการพลเรือนในสถาบันอุดมศึกษาให้ดำรงตำแหน่งสูงขึ้น พ.ศ. ๒๕๕๘ และที่แก้ไขเพิ่มเติม

ข้อ ๒๖ ให้คณะอนุกรรมการประเมินการแต่งตั้งตามประกาศนี้ ทำหน้าที่เป็นคณะอนุกรรมการประเมินการแต่งตั้ง ตามประกาศมหาวิทยาลัยสงขลานครินทร์ เรื่อง หลักเกณฑ์ วิธีการกำหนดระดับตำแหน่งและแต่งตั้งข้าราชการให้ดำรงตำแหน่งสูงขึ้น ตำแหน่งประเภททั่วไป ประเภทวิชาชีพเฉพาะหรือเชี่ยวชาญเฉพาะ ลงวันที่ ๑๓ กรกฎาคม ๒๕๕๘ และที่แก้ไขเพิ่มเติม

ข้อ ๒๗ ให้คณะอนุกรรมการประเมินการแต่งตั้งของส่วนงานซึ่งมีองค์ประกอบตามประกาศนี้ ที่มหาวิทยาลัยได้มีคำสั่งแต่งตั้งไปก่อนแล้ว มีหน้าที่ดำเนินการตามประกาศนี้ต่อไปจนครบวาระการแต่งตั้ง

ข้อ ๒๘ ในระหว่างที่ยังไม่ได้ออกประกาศ หลักเกณฑ์และวิธีการ หรือมติเกี่ยวกับการแต่งตั้งพนักงานมหาวิทยาลัยให้ดำรงตำแหน่งสูงขึ้นในเรื่องใดไว้ให้นำประกาศ หลักเกณฑ์และวิธีการ หรือมติที่ใช้อยู่ก่อนวันที่ประกาศนี้ใช้บังคับ มาใช้บังคับโดยอนุโลมเท่าที่ไม่ขัดหรือแย้งกับประกาศนี้

ประกาศ ณ วันที่ 27 ต.ค. 2563

(ลงชื่อ)

นิวัติ แก้วประดับ

(ผู้ช่วยศาสตราจารย์ ดร.นิวัติ แก้วประดับ)

อธิการบดี

สำเนาถูกต้อง



(นางนวพร หอมจันทร์)

บุคลากรชำนาญการพิเศษ

นวพร/ร่าง/พิมพ์/ทาน